



Polisi E ddiogelwch Ysgol y Gwernant



Mae'r polisi yma yn berthnasol i holl aelodau cymuned yr ysgol (gan gynnwys staff, myfyrwyr / disgyblion, gwirfoddolwyr, rhieni / gofalwyr, ymwelwyr, defnyddwyr cymunedol) sydd â mynediad i ac yn defnyddio'r systemau TGCh, yn yr ysgol a'r tu allan.

Datblygiad / Monitro / Adolygu'r Polisi yma

Mae'r polisi e-Ddiogelwch yma wedi cael ei ddatblygu gan bwyllgor TGCH Ysgol y Gwernant sydd yn cynnwys

- *Pennaeth*
- *Cydlynnydd e-Ddiogelwch*
- *Arweinwyr digidol*
- *Staff - gan gynnwys Athrawon a staff cymorth*
- *Llywodraethwyr*
- *Rhieni a Gofalwyr*
- *Defnyddwyr Cymunedol*

Mae ymgynghoriad gyda chymuned yr ysgol gyfan wedi digwydd trwy amrywiaeth o gyfarfodydd ffurfiol ac anffurfiol.

Amserlen ar gyfer Datblygiad / Monitro / Adolygu

Cafodd y polisi e-Ddiogelwch yma ei gymeradwyo gan y Corff Llywodraethu ar:	23/5/16
Bydd gweithrediad o'r polisi e-Ddiogelwch yma yn cael ei fonitro gan y:	<i>Pennaeth, Cydlynnydd TGCH, Arweinwyr digidol a'r llywodraethwr mewn gofal e ddiogelwch.</i>
Bydd monitro yn digwydd ar gyfnodau rheolaidd:	<i>Diwrnod e ddiogelwch yr ysgol yn dymhorol.</i>
Bydd y Corff Llywodraethu / Is-bwyllgor Llywodraethwyr yn derbyn adroddiad ar gyfnodau rheolaidd am weithrediad y polisi e-Ddiogelwch wedi'i gynhyrchu gan y grŵp monitro (fydd yn cynnwys manylion dienw o ddigwyddiadau e-Ddiogelwch):	<i>Is bwyllgor Safle, diogelwch a lles yn nhymor y Gwanwyn.</i>
Bydd y Polisi e-Ddiogelwch yn cael ei adolygu'n flynyddol, neu'n fwy rheolaidd os oes unrhyw ddatblygiadau newydd arwyddocaol yn y defnydd o'r technolegau, bygythiadau newydd i e-Ddiogelwch neu unrhyw ddigwyddiadau. Rhagwelir bydd y dyddiad adolygu nesaf ar:	<i>Dechrau pob blwyddyn academiaidd.</i>
Os bydd digwyddiadau e-Ddiogelwch difrifol yn digwydd, dylai hysbysu'r personau / asiantaethau allanol yma:	<i>Pennaeth, Swyddog diogelu'r ysgol a'r llywodraethwyr, Cydlynnydd TGCH, Rheolwr TGCH ALI, Swyddog Diogelwch ALI, Heddlu</i>

Polisi e-Ddiogelwch Ysgol y Gwernant

Bydd yr ysgol yn monitro effaith y polisi gan ddefnyddio:

- Logiau digwyddiadau wedi'u hadrodd
- Monitro logiau gweithgaredd ar y rhyngwrwyd (gan gynnwys gwefannau sydd wedi'u hymweld)
- Data monitro mewnol ar gyfer gweithgaredd rhwydwaith
- Arolygon / holiaduron o
 - fyfyrwyr / disgyblion
 - rhieni / gofalwyr
 - staff

Rolau a Chyfrifoldebau

Mae'r adran ddilydol yn amlinellu rolau a chyfrifoldebau unigolion a grwpiau o fewn yr ysgol:

Cyfrifoldeb pob aelod o staff yw i adrodd am unrhyw ddigwyddiad i'r Pennaeth neu i'r Cydlynnydd TGCH.

Cyfrifoldeb y Pennaeth a'r Cydlynnydd TGCH yw i fonitro'r log yn rheoliadd gan adrodd i'r llywodraethwyr gyda gofal yn ystod tymor y Gwanwyn ac i gymryd camau gweithredu os fu angen.

Llywodraethwyr:

Mae Llywodraethwyr yn gyfrifol am gymeradwyo'r Polisi e-Ddiogelwch ac am adolygu effeithiolrwydd y polisi. Bydd hyn yn cael ei gyflawni gan y *Is-bwyllgor Safle, diogelwch a Lles y Llywodraethwyr* yn derbyn gwybodaeth reolaidd am ddigwyddiadau e-Ddiogelwch ac adroddiadau monitro. Dylai aelod o'r Corff Llywodraethu fynd i'r afael â'r rôl o Llywodraethwr e-Ddiogelwch i gynnwys:

- cyfarfodydd rheolaidd gyda'r Cydlynnydd / Swyddog e-Ddiogelwch
- monitro rheolaidd o'r logiau digwyddiadau e-Ddiogelwch
- monitro rheolaidd o logiau hidlo / newid rheolaeth (ble'n bosib)
- adrodd i'r Llywodraethwyr / is-bwyllgor safle a diogelwch / cyfarfod perthnasol

Pennaethiaid ac Uwch Arweinwyr:

- **Mae gan y Pennaeth ddyletswydd gofal i sicrhau diogelwch (gan gynnwys e-Ddiogelwch) aelodau cymuned yr ysgol**, er caniateir i gyfrifoldeb e-Ddiogelwch o ddydd i ddydd gael ei ddirprwyo i'r Cydlynnydd / Swyddog e-Ddiogelwch.
- **Dylai'r Pennaeth ac (o leiaf) un aelod arall o'r Uwch Dîm Arweinyddiaeth / Uwch Dîm Rheoli fod yn ymwybodol o'r gweithdrefnau i'w dilyn mewn digwyddiad o gyhuddiad e-Ddiogelwch difrifol yn erbyn aelod staff.**
- *Mae'r Pennaeth / Uwch Arweinwyr yn gyfrifol am sicrhau bod y Cydlynnydd / Swyddog e-Ddiogelwch a staff eraill perthnasol yn derbyn hyfforddiant addas i'w galluogi i gyflawni'u rolau e-Ddiogelwch ac i hyfforddi cyd-weithwyr eraill, fel sy'n berthnasol.*
- *Bydd y Pennaeth / Uwch Arweinwyr yn sicrhau bod yna system mewn lle i ganiatáu monitro a chefnogaeth o'r rhai yn yr ysgol sydd yn cyflawni rôl monitro e-Ddiogelwch mewnol. Mae hyn er mwyn darparu rhwyd diogelwch a chefnogaeth i'r cydweithwyr sydd yn mynd i'r afael â'r rolau monitro pwysig.*
- *Bydd yr Uwch Dîm Arweinyddiaeth / Uwch Dîm Rheoli yn derbyn adroddiadau monitro rheolaidd gan y Cydlynnydd / Swyddog e-Ddiogelwch.*

Cydlynnydd / Swyddog e-Ddiogelwch:

Mae'r Cydlynnydd / Swyddog e-Ddiogelwch yn:

- arwain y pwyllgor e-Ddiogelwch
- cymryd cyfrifoldeb am faterion e-Ddiogelwch o ddydd i ddydd ac efo rôl arweiniol mewn sefydlu ac adolygu polisiâu / dogfennau e-Ddiogelwch yr ysgol
- sicrhau bod holl staff yn ymwybodol o'r gweithdrefnau rhaid dilyn mewn digwyddiad e-Ddiogelwch
- darparu (neu'n adnabod ffynhonnell) hyfforddiant a chynghor i staff
- cysylltu gyda'r Awdurdod Lleol / corff perthnasol
- cysylltu gyda staff technegol (yr ysgol)
- derbyn adroddiadau o ddigwyddiadau e-Ddiogelwch a chreu log o ddigwyddiadau i ddiweddarau datblygiadau e-Ddiogelwch y dyfodol

Polisi e-Ddiogelwch Ysgol y Gwernant

- cyfarfod yn rheolaidd gyda'r Llywodraethwr e-Ddiogelwch i drafod materion cyfoes, adolygu logiau digwyddiadau ac, os yn bosib, logiau hidlo / newid rheolaeth
- mynychu cyfarfod / is-bwyllgor Llywodraethwyr perthnasol
- adrodd yn rheolaidd i'r Uwch Dîm Arweinyddiaeth

Rheolwr Rhwydwaith / Staff Technegol:

Mae'r Rheolwr rhwydwaith a Staff Technegol y darparwr gwasanaeth rheoledig (GAIA) yn gyfrifol am sicrhau:

- **bod isadeiledd technegol yr ysgol yn ddiogel a ddim yn agored i gamddefnydd neu ymosodiadau maleisus**
- **bod yr ysgol yn cyfarfod (fel isafbwynt) y gofynion technegol e-Ddiogelwch gofynnol fel nodwyd gan yr Awdurdod Lleol neu gorff perthnasol arall a hefyd y Polisi / Arweiniad e-Ddiogelwch gallai fod yn weithredol**
- **bod defnyddwyr dim ond yn cael mynediad i'r rhwydweithiau a'r dyfeisiau trwy bolisi amddiffyn cyfrinair sydd yn cael ei orfodi yn gywir, ble mae'r cyfrineiriau yn cael eu newid yn rheolaidd**
- *bod y polisi hidlo (os oes un yn bodoli), yn cael ei weithredu a'i ddiweddarau'n rheolaidd ac nad cyfrifoldeb un person yn unig yw ei weithrediad*
- eu bod yn cael y wybodaeth dechnegol e-Ddiogelwch diweddaraf er mwyn cyflawni'u rôl e-Ddiogelwch yn effeithiol a diweddarau eraill fel sy'n berthnasol
- bod y defnydd o'r rhwydwaith / rhyngwyd / Rhith Amgylchedd Dysgu / cyrchiad pell / e-bost yn cael ei fonitro yn rheolaidd fel bod unrhyw gamddefnydd / ymgais i gamddefnyddio yn gallu cael ei adrodd i'r Pennaeth / Uwch Arweinydd; Cydlynnydd / Swyddog e-Ddiogelwch) ar gyfer archwiliad / gweithrediad / ataliad
- *bod meddalwedd / systemau monitro yn cael eu gweithredu a diweddarau fel cytunwyd ym mhollisiau'r ysgol*

Staff Dysgu a Chymorth

Yn gyfrifol am sicrhau:

- **bod ganddynt yr ymwybyddiaeth ddiweddaraf o faterion e-Ddiogelwch ac o'r polisi a'r arferion e-Ddiogelwch cyfoes.**
- **eu bod wedi darllen, deall ac arwyddo'r Polisi / Cytundeb Defnydd Derbyniol Staff (PDD / CDD)**
- **eu bod yn adrodd unrhyw gamddefnydd neu broblem amheuir i'r Pennaeth / Uwch Arweinydd; Cydlynnydd / Swyddog e-Ddiogelwch er mwyn iddo gael ei ymchwilio / weithredu.**
- **bod holl gyfathrebiadau digidol gyda myfyrwyr / disgyblion / rhieni / gofawyr yn cael ei wneud ar lefel broffesiynol ac wrth ddefnyddio systemau swyddogol yr ysgol yn unig**
- bod materion e-Ddiogelwch yn cael eu mewnbrannu i holl agweddau o'r cwricwlwm a gweithgareddau eraill
- bod myfyrwyr / disgyblion yn deall ac yn dilyn y cytundebau / polisiau e-Ddiogelwch a defnydd derbyniol
- bod gan fyfyrwyr / disgyblion ddealltwriaeth dda o sgiliau ymchwil a'r angen i osgoi llên-ladrad a chadw i reolau hawlfraint
- eu bod yn monitro'r defnydd o dechnolegau digidol, dyfeisiau symudol, camerâu ayb mewn gwersi a gweithgareddau eraill yr ysgol (ble caniateir) a gweithredu polisiau cyfoes sy'n ymwneud â'r dyfeisiau yma
- pan fydd gwersi sydd yn defnyddio'r rhyngwyd wedi'u cynllunio cynt, dylai myfyrwyr / disgyblion gel eu cyfeirio at wefannau sydd wedi'u gwirio fel rhai addas i ddefnyddio a bod proses yno i ddelio gydag unrhyw ddeunydd anaddas sydd yn cael ei ddarganfod wrth chwilio'r we

Person Diogelu Dynodedig

NODYN: Mae'n bwysig pwysleisio mai **materion diogelu** ydy'r rhain, nid materion technegol; mae'r dechnoleg yn darparu ffordd ychwanegol i faterion diogelu ddatblygu. Efallai bydd rhai ysgolion yn dewis cyfuno'r rôl o Swyddog Amddiffyn Plant / Swyddog Diogelu a Swyddog e-Ddiogelwch.

Dylai'r Person Dynodedig Diogelu cael ei hyfforddi ar faterion e-Ddiogelwch a bod yn ymwybodol o'r materion diogelu difrifol gallai godi o:

- rannu data personol
- mynediad i ddeunydd anghyfreithlon / amhriodol

Polisi e-Ddiogelwch Ysgol y Gwernant

- cyswllt amhriodol ar-lein gydag oedolion / dieithrion
- posib neu wir ddigwyddiadau o baratoi plant at bwrpas rhyw (grooming)
- seibr-fwllo

Grŵp e-Ddiogelwch

Mae'r Grŵp e-Ddiogelwch yn darparu grŵp ymgynghorol sydd yn gynrychiolaeth eang o gymuned yr ysgol, gyda chyfrifoldeb dros faterion sy'n ymwneud â e-Ddiogelwch a monitro'r polisi e-Ddiogelwch gan gynnwys effaith cynlluniau. Yn ddibynnol ar faint neu strwythur yr ysgol gall y pwyllgor yma fod yn rhan o'r grŵp diogelu. Bydd y grŵp hefyd yn gyfrifol am adrodd rheolaidd i'r Corff Llywodraethu.

Bydd aelodau'r Grŵp e-Ddiogelwch yn cynorthwyo'r *Cydlynnydd TGCH/ Swyddog e-Ddiogelwch* gyda:

- cynhyrchu / adolygu / monitro polisi / dogfennau e-Ddiogelwch yr ysgol
- *cynhyrchu / adolygu / monitro polisi hidlo'r ysgol a gofyn am newidiadau hidlo*
- mapio ac adolygu'r ddarpariaeth cwricwlwm e-Ddiogelwch - yn sicrhau perthnasedd, ehangder a dilyniant
- monitro'r rhydwraith / rhyngwyd / logiau digwyddiadau lle'n bosib
- ymgynghori â'r rhanddeiliaid - gan gynnwys rhieni / gofalywyr a'r myfyrwyr / disgyblion, am y ddarpariaeth e-Ddiogelwch
- monitro gweithrediadau gwelliant sydd yn cael eu hadnabod trwy ddefnyddio'r teclyn hunan adolygu 360 degree safe Cymru

Gall ddarganfod Templed Cylch Gorchwyl Grŵp e-Ddiogelwch yn yr atodiadau (B4)

Myfyrwyr / disgyblion:

- **yn gyfrifol am ddefnyddio systemau technoleg ddigidol yr ysgol yn unol â'r Cytundeb Defnydd Derbyniol Myfyriwr / Disgybl**
- efo dealltwriaeth dda o sgiliau ymchwil a'r angen i osgoi llên-ladrad a chadw at reolau hawlfraint
- angen deall y pwysigrwydd o adrodd camdriniaeth, camddefnydd neu fynediad i ddeunydd amhriodol ac yn gwybod sut i wneud hynny
- disgyblir eu bod yn gwybod ac yn deall polisiâu ar y defnydd o ddyfeisiau symudol a chamerau digidol. Dylent hefyd fod yn ymwybodol ac yn deall polisiâu am gymryd / defnyddio delweddau ac seibr-fwllo
- dylai fod dealltwriaeth o'r pwysigrwydd o fabwysiadu ymarfer e-Ddiogelwch dda wrth ddefnyddio technolegau digidol y tu allan i'r ysgol a sylweddoli bod Polisi e-Ddiogelwch yr ysgol yn berthnasol y tu allan i'r ysgol, os yw'n ymwneud â'u haelodaeth o'r ysgol

Rheini / Gofalywyr

Mae rhieni / gofalywyr yn chwarae rhan hanfodol mewn sicrhau bod plant yn deall yr angen i ddefnyddio'r rhyngwyd / dyfeisiau symudol mewn ffordd briodol. Bydd yr ysgol yn cymryd pob cyfle i helpu rhieni i ddeall y materion yma gyda *nosweithiau rhieni, cylchlythrau, gwefannau / RhAD a gwybodaeth am ymgyrchoedd / llenyddiaeth e-Ddiogelwch cenedlaethol / lleol*. Bydd anogaeth i rhieni a gofalywyr gefnogi'r ysgol i hyrwyddo ymarfer e-Ddiogelwch da ac i ddilyn canllawiau ar y defnydd priodol o:

- ddelweddau digidol a fideo wedi'u tynnu mewn digwyddiadau'r ysgol
- mynediad i adrannau rhieni'r wefan / RhAD a chofnodion ar-lein myfyriwr / disgybl
- dyfeisiau personol eu plant yn yr ysgol (ble caniateir hyn)

Defnyddwyr Cymunedol

Bydd disgwyl i Ddefnyddwyr Cymunedol sydd yn cael mynediad i systemau / gwefan / RhAD yr ysgol fel rhan o ddarpariaeth ehangach yr ysgol, arwyddo Cytundeb Defnydd Derbyniol Defnyddiwr Cymunedol cyn cael mynediad i systemau'r ysgol.

Datganiadau Polisi

Addysg - myfyrwyr / disgyblion

Tra bod rheoliad ac atebion technegol yn bwysig iawn, mae'n rhaid cydbwysu'r defnydd ohonynt gydag addysgu myfyrwyr / disgyblion i ddefnyddio dull cyfrifol. Felly mae addysgu myfyrwyr / disgyblion mewn e-Ddiogelwch yn rhan hanfodol o ddarpariaeth e-Ddiogelwch yr ysgol. Mae plant a phobl ifanc angen cymorth a chefnogaeth yr ysgol i adnabod ac osgoi risgiau e-Ddiogelwch a chynyddu gwydnwch.

Polisi e-Ddiogelwch Ysgol y Gwernant

Dylai e-Ddiogelwch fod yn ganolbwynt ymhob ardal o'r cwricwlwm a dylai staff atgyfnerthu'r negeseuon e-Ddiogelwch ar draws y cwricwlwm. Dylai'r cwricwlwm e-Ddiogelwch fod yn llydan, yn berthnasol ac yn darparu dilyniant, gyda chyfleoedd ar gyfer gweithgareddau creadigol fydd yn cael ei ddarparu yn y ffyrdd canlynol:

- Dylai darparu cwricwlwm e-Ddiogelwch cynlluniedig fel rhan o wersi Cyfrifiaduro / ABC'h / Llythrennedd Digidol neu wersi eraill a dylai ailymweld â rhain yn aml
- Dylai atgyfnerthu negeseuon e-Ddiogelwch allweddol fel rhan o raglen gynlluniedig o wasanaethau boreol a gweithgareddau tiwtorial / bugeiliol
- Ymhob gwers, dylai dysgu myfyrwyr / disgyblion i fod yn ymwybodol iawn o'r deunydd / cynnwys maent yn cael mynediad iddo ar-lein a'u hannog i ddilysu cywirdeb gwybodaeth
- Dylai dysgu pob myfyriwr / disgybl i gydnabod ffynhonnell y wybodaeth defnyddir ac i barchu hawlfraint wrth ddefnyddio deunydd sydd wedi'i gyrchu ar-lein
- Dylai helpu myfyrwyr / disgyblion i ddeall yr angen am Gytundeb Defnydd Derbyniol Myfyriwr / Disgybl a'u hannog i fabwysiadu defnydd diogel a chyfrifol yn yr ysgol, a'r tu allan.
- Dylai staff ymddwyn fel delfryd ymddwyn dda yn eu defnydd o dechnolegau digidol, y rhyngwrwd a dyfeisiau symudol
- Pan fydd gwersi sydd yn defnyddio'r rhyngwrwd wedi'u cynllunio cynt, fel ymarfer gorau dylai myfyrwyr / disgyblion gel eu cyfeirio at wefannau sydd wedi'u gwirio fel eu bod yn addas i'w defnyddio a bod proses yno i ddelio gydag unrhyw ddeunydd anaddas sydd yn cael ei ddarganfod wrth chwilio'r we
- Pan fydd myfyrwyr / disgyblion yn cael chwilio'r rhyngwrwd yn rhydd, dylai staff fod yn wylidwrus wrth fonitro cynnwys y gwefannau mae pobl ifanc yn ymweld â nhw
- Derbynnir o bryd i'w gilydd, am resymau addysgiadol da, bod myfyrwyr angen ymchwilio pynciau (ee hiliaeth, cyffuriau, gwahaniaethu) fydd fel arfer yn cael eu gwahardd wrth chwilio'r we. Yn y fath sefyllfa gall staff ofyn i'r Staff Technegol (neu berson penodedig arall) i godi'r gwaharddiadau yma o'r rhestr hidlo am gyfnod yr astudiaeth. Dylai unrhyw gais i wneud hyn allu gwrthsefyll archwiliad, gyda rhesymau clir am ei angen

Addysg - rhieni / gofalwyr

Dim ond dealltwriaeth cyfyng iawn o risgiau a materion e-Ddiogelwch sydd gan lawer o rieni a gofalwyr, ond maent yn chwarae rhan hanfodol yn addysg eu plant a'r monitro / rheoliad o ymddygiad ar-lein eu plant. Efallai bydd rhieni yn amcangyfrif yn rhy isel pa mor aml mae plant a phobl ifanc yn dod ar draws deunydd amhriodol gallai fod yn niweidiol ar-lein, ac efallai ddim yn siŵr sut i ymateb.

Felly bydd yr ysgol yn chwilio i ddarparu gwybodaeth ac ymwybyddiaeth i rieni a gofalwyr trwy:

- Gweithgareddau cwricwlwm
- Llythyrau, cylchlythyrau, gwefan, RhAD
- Nosweithiau / sesiynau rhieni / gofalwyr
- Digwyddiadau / ymgyrchoedd amlwg ee Diwrnod Defnyddio'r Rhyngwrwd yn Fwy Diogel
- Cyfeirio at y gwefannau / cyhoeddiadau perthnasol ee <https://hwb.wales.gov.uk/> <http://www.saferinternet.org.uk/> <http://www.childnet.com/parents-and-carers> (gweler yr atodiadau am ddolenni / adnoddau pellach)

Addysg - Y Gymuned Ehangach

Bydd yr ysgol yn darparu cyfleoedd i grwpiau cymunedol lleol / aelodau o'r gymuned i elwa o wybodaeth a phrofiad e-Ddiogelwch yr ysgol. Gall hyn gael ei gynnig trwy:

- Ddarparu cyrsiau i deuluoedd i ddysgu defnyddio technolegau digidol newydd, llythrennedd digidol ac e-Ddiogelwch
- Negeseuon e-Ddiogelwch sy'n targedu teidiau a neiniau a pherthnasoedd eraill yn ogystal â rhieni
- Bydd RhAD / gwefan yr ysgol yn darparu gwybodaeth e-Ddiogelwch i'r gymuned ehangach
- Cefnogi grwpiau cymunedol ee Gosodiad Blynnyddoedd Cynnar, gwarchodwyr plant, grwpiau ieuentid / chwaraeon / gwirfoddol i ehangu darpariaeth e-Ddiogelwch
-

Addysg a Hyfforddiant - Staff / Gwirfoddolwyr

Mae'n hanfodol bod holl staff yn derbyn hyfforddiant e-Ddiogelwch ac yn deall eu cyfrifoldebau, fel amlinellir yn y polisi yma. Bydd hyfforddiant yn cael ei gynnig fel hyn:

- Bydd hyfforddiant cynlluniedig o hyfforddiant e-Ddiogelwch ffurfiol ar gael i staff. Bydd hwn yn cael ei ddiweddarau a'i atgyfnerthu'n rheolaidd. Bydd archwiliad o anghenion hyfforddiant e-

Polisi e-Ddiogelwch Ysgol y Gwernant

Ddiogelwch holl staff yn cael ei gyflawni'n rheolaidd. *Disgwylir bydd rhai staff yn nodi e-Ddiogelwch fel angen hyfforddiant o fewn y broses rheoli perfformiad.*

- **Dylai holl staff newydd dderbyn hyfforddiant e-Ddiogelwch fel rhan o'r rhaglen anwythiad, yn sicrhau eu bod yn deall polisi e-Ddiogelwch a Chytundebau Defnydd Derbyniol yr ysgol yn llawn.**
- *Bydd y Cydlynnydd / Swyddog e-Ddiogelwch (neu berson penodedig arall) yn derbyn diweddariadau rheolaidd wrth fod yn bresennol mewn digwyddiadau hyfforddiant allanol (ee Consortiwm / SWGfL / ALI / sefydliadau perthnasol eraill) ac wrth adolygu dogfennau arweiniad gan sefydliadau perthnasol.*
- *Bydd y polisi e-Ddiogelwch a'i ddiweddariadau yn cael ei gyflwyno i, a'i drafod gan, staff mewn cyfarfodydd staff / tîm neu ddiwrnodau HMS.*
- *Bydd y Cydlynnydd / Swyddog e-Ddiogelwch yn darparu cyngor / arweiniad / hyfforddiant i unigolion fel sydd angen.*

Hyfforddiant - Llywodraethwyr

Dylai llywodraethwyr gymryd rhan mewn hyfforddiant / sesiynau ymwybyddiaeth e-Ddiogelwch, gyda phwysigrwydd penodol i'r rhai sydd yn aelodau o unrhyw is-bwyllgor / grŵp sy'n ymglymedig â thechnoleg / e-Ddiogelwch / iechyd a diogelwch / diogelu. Gall hyn gael ei gynnig mewn sawl ffordd:

- Presenoldeb mewn hyfforddiant darparir gan yr Awdurdod Lleol / Cymdeithas Llywodraethwyr Cenedlaethol / neu sefydliad perthnasol arall (ee SWGfL).
- Cyfranogiad mewn sesiynau hyfforddiant / gwybodaeth ysgol i staff neu rieni

Technegol - isadeiledd / offer, hidlo a monitro

Os oes gan yr ysgol wasanaeth TGCh wedi'i reoli yn cael ei ddarparu gan contractwr allanol, cyfrifoldeb yr ysgol ydy sicrhau bod y darparwr gwasanaeth rheoledig yn cyflawni'r holl fesuriadau e-Ddiogelwch fydda, fel arall, yn gyfrifoldeb yr ysgol, fel awgrymir isod. Mae hefyd yn bwysig bod y darparwr gwasanaeth rheoledig yn gwbl ymwybodol o Bolisi e-Ddiogelwch / Cytundebau Defnydd Derbyniol yr ysgol. Dylai'r ysgol hefyd wirio polisiâu Awdurdod Lleol / corff perthnasol arall ar y materion technegol yma os nad yw'r gwasanaeth yn cael ei ddarparu gan yr Awdurdod.

Bydd yr ysgol yn gyfrifol am sicrhau bod isadeiledd / rhwydwaith yr ysgol mor ddiogel ag sy'n rhesymol bosib a bod y polisiâu a'r gweithdrefnau sy'n cael eu cymeradwyo yn y polisi yma yn cael eu gweithredu. Bydd angen sicrhau hefyd bod y bobl berthnasol a enwir yn yr adrannau uchod yn effeithiol wrth gyflawni'u cyfrifoldebau e-Ddiogelwch:

- **Bydd systemau technegol ysgolion yn cael ei reoli mewn ffyrdd sydd yn sicrhau bod yr ysgol yn cyfarfod gofynion technegol argymelledig**
- **Bydd adolygiadau ac archwiliadau rheolaidd o ddiogelwch systemau technegol yr ysgol.**
- **Mae'n rhaid i weinyddwyr, systemau diwifr a cheblau gael eu lleoli'n ddiogel a chyfyngiad ar fynediad corfforol.**
- **Bydd yr holl ddefnyddwyr efo hawliau mynediad i systemau a dyfeisiau technegol ysgol sydd wedi'u diffinio'n glir.**
- **Bydd holl ddefnyddwyr yn cael enw defnyddiwr a chyfrinair diogel gan y Pennaeth fydd yn cadw cofnod cyfoes o ddefnyddwyr a'u henwau defnyddwyr. Mae defnyddwyr yn gyfrifol am ddiogelwch eu henw defnyddiwr a'u cyfrinair a bydd angen iddynt newid eu cyfrinair pob mis.**
- **Bydd yn rhaid i'r "prif" gyfrineiriau, neu gyfrineiriau "gweinyddwr", defnyddir gan Reolwr y Rhwydwaith ar gyfer system TGCh yr ysgol, fod ar gael i'r Pennaeth neu uwch arweinydd penodedig arall hefyd a chael ei gadw mewn lleoliad diogel yn swyddfa'r Pennaeth.**
- **Mae'r Pennaeth yn gyfrifol am sicrhau bod logiau trwydded meddalwedd yn gywir ac yn gyfoes a bod gwiriadau rheolaidd yn cael eu gwneud i ailgymodi'r nifer o drwyddedi wedi'u prynu yn erbyn y nifer o osodiadau meddalwedd**
- **Mae mynediad i'r rhyngwyd yn cael ei hidlo i holl ddefnyddwyr.** Mae cynnwys anghyfreithlon (delweddau camdriniaeth rywiol plant) yn cael ei hidlo gan y darparwr band eang neu hidlo gan ddefnyddio rhestr CAIC yr Internet Watch Foundation. Mae'r rhestrau cynnwys yn cael eu diweddaru'n rheolaidd ac mae defnydd o'r rhyngwyd yn cael ei logio a'i fonitro'n rheolaidd. Mae yna broses clir yn cael ei weithredu i ddelio â cheisiadau am newidiadau hidlo
- *Mae'r ysgol wedi darparu hidlo lefel-defnyddiwr uwch / gwahaniaethol ar gyfer staff ar y rhwydwaith athrawon*
- *Ble'n bosib, mae staff technegol ysgol yn monitro ac yn cofnodi gweithgaredd defnyddwyr ar systemau technegol yr ysgol yn rheolaidd ac mae defnyddwyr yn cael gwybod am hyn yn y Cytundeb Defnydd Derbyniol*

Polisi e-Ddiogelwch Ysgol y Gwernant

- Mae system briodol wedi'i sefydlu i ddefnyddwyr adrodd unrhyw wir / posib ddigwyddiad technegol / tor-diogelwch i'r person perthnasol, fel cytunwyd.
- Mae mesuriadau diogelwch wedi'u sefydlu i amddiffyn y gweinyddwyr, muriau gwarchod, llwybryddion, systemau diwifr, gweithfannau, dyfeisiau symudol ayb oddi wrth geisiadau damweiniol neu faleisus gallai fygwth diogelwch systemau a data'r ysgol. Mae'r rhain yn cael eu profi yn rheolaidd. Mae isadeiledd a gweithfannau unigol yr ysgol yn cael eu hamddiffyn gan feddalwedd firws cyfoes.
- Mae polisi wedi'i gytuno yn weithredol ar gyfer darpariaeth mynediad dros dro i "westai" (ee athrawon dan hyfforddiant, athrawon llanw, ymwelwyr) ar systemau'r ysgol.
- Mae polisi wedi'i gytuno yn weithredol yn ymwneud â faint o ddefnydd personol mae defnyddwyr (staff / myfyrwyr / disgyblion / defnyddwyr cymunedol) ac aelodau'r teulu yn ei gael ar ddyfeisiau'r ysgol gall eu defnyddio y tu allan i'r ysgol.
- Mae polisi cytunedig yn weithredol sydd yn caniatáu staff i / yn gwahardd staff rhag lawrlwytho ffeiliau gweithredadwy a gosod rhaglenni ar ddyfeisiau'r ysgol.
- Mae polisi cytunedig yn weithredol yn ymwneud â'r defnydd o gyfryngau symudadwy (ee cof bach / CDs / DVDs) gan ddefnyddwyr ar ddyfeisiau'r ysgol. Nid oes posib gyrru data personol dros y rhyngwrwyd na'i dynnu oddi ar wefan yr ysgol os nad yw wedi'i amgryptio'n ddiogel neu wedi'i ddiogelu mewn ffordd arall.

Dewch â'ch dyfais eich hun (BYOD)

Mae'r cyfleoedd addysgiadol cynigir gan dechnolegau symudol yn cael eu hehangu wrth i amrywiaeth eang o ddyfeisiau, meddalwedd a gwasanaethau ar-lein ymddangos ar gyfer addysgu a dysgu, o fewn a thu hwnt i'r dosbarth. Mae hyn wedi arwain at ysgolion yn archwilio defnyddwyr yn dod â thechnolegau eu hunain er mwyn darparu mwy o ryddid dewis a defnyddioldeb. Ond, mae yna nifer o ystyriaethau e-Ddiogelwch BYOD sydd angen eu hadolygu cyn gweithredu'r fath bolisi. Dylai'r defnydd o BYOD ddim cyflwyno gwendidau i mewn i amgylcheddau diogel presennol.

Gall dyfais fod yn ffôn clyfar, tabled, chyfrifiadur nodiadur / gliniadur neu dechnoleg newydd arall sy'n eiddo preifat, sydd fel arfer efo'r gallu i ddefnyddio rhwydwaith diwifr yr ysgol. Mae'r ddyfais wedyn efo mynediad i'r rhyngwrwyd ehangach gan gynnwys llwyfan dysgu'r ysgol (Hwb+) a gwasanaethau yn y cwmwl fel e-bost a storfa data. Gall dyfeisiau hefyd, yn arferol, cael eu defnyddio i gymryd delweddau, recordio synau neu fideo a chynhyrchu a chadw amrywiaeth eang o fathau eraill o ddata (yn aml wrth ddefnyddio app).

Gyda BYOD y peth allweddol ydy bod staff a chymuned ehangach yr ysgol yn deall mai prif bwrpas cael eu dyfais bersonol yn yr ysgol yw addysg, ac mae hyn ar wahân i'r ffaith bod y ddyfais yn berchen i'r ysgol neu beidio. Felly mae'r ddealltwriaeth yma yn tanategu confensiwn pellach yn ymwneud â'r defnydd derbyniol o'r dyfeisiau a'r rhwydwaith ehangach.

Ystyriaeth

Mae angen i ysgolion fod yn ymwybodol nad yw mynediad i'r fath ddyfeisiau yn hollbresennol eto, a bod angen i unrhyw weithredu BYOD gyfeirio at faterion sy'n ymwneud â chydaddoldeb mynediad i holl ddysgwyr.

Mae BYOD yn cyflwyno gwir fuddiannau a heriau ar gyfer cymuned lawn yr ysgol - gan gynnwys athrawon - a'r unig ffordd effeithiol i ysgol allu gweithredu BYOD yn llwyddiannus ydy i gynnwys y gymuned ysgol gyfan o'r cychwyn cyntaf. Cyn i'r ysgol gychwyn ar y llwybr hwn, mae angen adnabod yn glir y risgiau a'r buddiannau a'u rhannu gyda holl rhanddeiliaid.

Mae'n rhaid i'r ysgol ddatblygu Cytundeb Defnydd Derbyniol newydd ar y lleiaf, wedi'i gryfhau i staff, myfyrwyr a rhieni/gofalwyr (gellir darganfod templedi datganiadau polisi isod), a bydd angen cefnogi staff addysgu, dysgwyr a rhieni trwy'r newid dull yma.

Mae egwyddor hanfodol defnydd diogel a chyfrifol o'r rhyngwrwyd a thechnolegau dysgu yn eistedd gyda'r ddealltwriaeth bod y dechnoleg hon yn cael ei ganiatáu ar gyfer pwrpas addysgiadol yn y lle cyntaf. Dylai diogelwch ar-lein fod yn rhan o raglenni ymwybyddiaeth e-Ddiogelwch a dogfennaeth Defnydd Derbyniol presennol yr ysgol yn barod.

Dylai'r polisi BYOD eistedd ochr yn ochr ag amrywiaeth o bolisiau gan gynnwys, ond ddim yn gyfyngedig i, y Polisi Diogelu, Polisi Bwlio, Polisi Defnydd Derbyniol (o'r rhyngwrwyd), polisiau yn ymwneud â lladrad neu niwed maleisus a'r Polisi Ymddygiad.

Polisi e-Ddiogelwch Ysgol y Gwernant

Defnydd delweddau digidol a fideo

Mae'r datblygiad o dechnolegau delweddu digidol wedi creu buddion sylweddol i ddysgu, yn caniatáu i staff a myfyrwyr / disgyblion gael defnydd cyflym o ddelweddau maent wedi recordio eu hunain neu wedi lawrlwytho o'r rhyngwrwyd. Ond, mae angen i staff, rhieni / gofawyr a myfyrwyr / disgyblion fod yn ymwybodol o'r peryglon sy'n gysylltiedig â chyhoeddi delweddau digidol ar y rhyngwrwyd. Gall y fath ddelweddau ddarparu cyfleoedd i seibrwlio ddigwydd. Gall delweddau digidol aros ar y rhyngwrwyd am byth a gallant achosi niwed neu gywilydd i unigolion yn y byrdymor neu'r hirdymor. Mae'n gyffredin i gyflogwyr gynnal chwiliadau ar y rhyngwrwyd am wybodaeth am gyflogwyr posib neu bresennol. Bydd yr ysgol yn hysbysu ac yn addysgu defnyddwyr am y peryglon yma ac yn gweithredu polisïau i leihau'r tebygrwydd o botensial o niwed:

- **Wrth ddefnyddio delweddau digidol, dylai staff hysbysu ac addysgu myfyrwyr / disgyblion am y peryglon sy'n gysylltiedig â thynnu, defnyddio, rhannu, cyhoeddi a dosbarthu delweddau. Yn benodol, dylent adnabod y peryglon sydd yn gysylltiedig â chyhoeddi delweddau eu hunain ar y rhyngwrwyd ee ar wefannau rhwydweithio cymdeithasol.**
- Mewn cytundeb ag arweiniad gan Swyddfa'r Comisiynydd Gwybodaeth, mae croeso i rieni / gofawyr i gymryd fideos a delweddau digidol o'u plant mewn digwyddiadau'r ysgol ar gyfer defnydd personol (gan nad yw'r fath ddefnydd yn cael ei grybwyll yn y Ddeddf Amddiffyn Data). I barchu preifatrwydd pawb, ac mewn rhai achosion i ddiogelu, ni ddylai cyhoeddi / eu gwneud yn gyhoeddus ar wefannau rhwydweithio cymdeithasol, a ni ddylai rhieni / gofawyr wneud sylwad ar unrhyw weithgareddau sy'n cynnwys myfyrwyr / disgyblion eraill yn y delweddau digidol / fideo.
- *Mae caniatâd i staff a gwirfoddolwyr i dynnu lluniau digidol / fideo i gefnogi nod addysgiadol, ond rhaid dilyn polisïau'r ysgol yn ymwneud â rhannu, dosbarthu a chyhoeddi'r delweddau yna. Dim ond ar offer yr ysgol dylid tynnu'r delweddau yma, ni ddylid defnyddio offer personol staff i'r fath bwrpas.*
- *Dylid cymryd gofal wrth dynnu delweddau digidol / fideo bod myfyrwyr / disgyblion wedi'u gwisgo'n addas a ddim yn cymryd rhan mewn gweithgareddau gall ddwyn anfri ar unigolyn neu'r ysgol.*
- *Ni ddylai myfyrwyr / disgyblion dynnu, defnyddio, rhannu, cyhoeddi nac dosbarthu delweddau o eraill heb ganiatâd.*
- *Bydd lluniau sy'n cynnwys myfyrwyr / disgyblion, sy'n cael eu cyhoeddi ar y wefan, neu mewn man arall yn cael eu dewis yn ofalus ac yn cydymffurfio ag arweiniad ymarfer da ar y defnydd o'r fath ddelweddau.*
- *Ni ddefnyddir enwau llawn myfyrwyr / disgyblion ar wefan nac blog, yn enwedig wedi'i gysylltu i luniau.*
- *Bydd caniatâd ysgrifenedig gan rieni yn cael ei sicrhau cyn i luniau'r myfyrwyr / disgyblion gael eu cyhoeddi ar wefan yr ysgol*
- *Dim ond gyda chaniatâd y myfyriwr / disgybl a rhieni neu ofalwyr gall cyhoeddi gwaith myfyriwr / disgybl.*

Amddiffyniad Data

Bydd data personol yn cael ei gofnodi, ei brosesu, ei drosglwyddo ac ar gael yn ôl y Ddeddf Amddiffyn Data 1998 sydd yn datgan bod rhaid i ddata personol:

- Cael ei brosesu'n deg ac yn gyfreithiol
- Cael ei brosesu ar gyfer pwrpas cyfyngedig
- Bod yn ddigonol, yn berthnasol a ddim yn ormodol
- Bod yn gywir
- Peidio cael ei gadw am hirach nag sydd angen
- Cael ei brosesu mewn cytundeb â hawliau'r pwnc data
- Bod yn ddiogel
- Dim ond i gael ei drosglwyddo i eraill sydd ag amddiffyniad digonol.

Mae'n rhaid i'r ysgol sicrhau:

- **Ei fod yn cadw'r isafswm lleiaf o ddata personol sydd ei angen i gyflawni'r swyddogaeth orau ac i beidio cadw'r data yn hirach nag sydd angen ar gyfer y pwrpas cafodd ei gasglu**
- **Bydd pob ymdrech yn cael ei wneud i sicrhau bod data sy'n cael ei gadw yn gywir, yn gyfoes a bod unrhyw anghywirdeb yn cael ei gywiro heb oedi diangen.**
- **Bydd dod o hyd i ddata personol yn cael ei wneud yn deg ac mewn cytundeb â'r "Rhybudd Preifatrwydd" ac yn cael ei brosesu yn gyfreithiol mewn cytundeb â'r "Amodau ar gyfer Prosesu".**
- **Bod ganddo Bolisi Amddiffyn Data**
- **Ei fod wedi cofrestru fel Rheolwr Data ar gyfer pwrpas y Ddeddf Amddiffyn Data**

Polisi e-Ddiogelwch Ysgol y Gwernant

- Bod personau cyfrifol yn cael eu penodi / adnabod - Uwch Swyddog Risg Gwybodaeth a Pherchnogion Ased Gwybodaeth
- Bod asesiadau risg yn cael eu cyflawni
- Bod ganddo drefniadau clir a dealladwy ar gyfer diogelwch, cadw a throsglwyddo data personol
- Bod gan destun data hawl mynediad a bod gweithdrefn glir er mwyn cael hyn
- Bod yna bolisiâu clir a dealladwy a llwybrau ar gyfer dileu a gwaredu data
- Bod yna bolisi ar gyfer adrodd, cofnodi, rheoli ac adfer digwyddiadau risg gwybodaeth
- Bod yna gymal Amddiffyn Data clir ymhob cytundeb ble gall data personol gael ei basio i drydydd parti.
- Bod polisiau clir am y defnydd o storfa cwmwl / cyfrifiaduro cwmwl sydd yn sicrhau bod cadw data yn y ffordd yma yn cyfarfod gofynion Swyddfa'r Comisiynydd Gwybodaeth.

Mae angen i staff sicrhau eu bod nhw'n:

- **Cymryd gofal i sicrhau cadw diogel o ddata personol trwy'r adeg, yn lleihau'r risg o'i golli neu ei gamddefnyddio.**
- **Defnyddio data personol ar gyfrifiaduron a dyfeisiau eraill diogel sydd wedi'u hamddiffyn gan gyfrinair yn unig, yn sicrhau eu bod wedi "allgofnodi" ar ddiwedd unrhyw sesiwn ble maent yn defnyddio data personol.**
- **Trosglwyddo data gan ddefnyddio amgryptio a dyfeisiau sydd wedi'u hamddiffyn gyda chyfrinair diogel.**

Pan fydd data personol yn cael ei gadw ar unrhyw system gyfrifiadurol gludadwy, cof bach neu unrhyw gyfryngau symudadwy arall:

- mae'n rhaid i'r data fod wedi'i amgryptio ac wedi'i amddiffyn gyda chyfrinair
- mae'n rhaid i'r ddyfais fod wedi'i amddiffyn gyda chyfrinair
- mae'n rhaid i'r ddyfais gynnig meddalwedd gwirio firws a maleiswedd sydd wedi'i gymeradwyo
- mae'n rhaid i'r data gael ei ddileu yn ddiogel oddi ar y ddyfais, yn unol â pholisi ysgol (isod) unwaith iddo gael ei drosglwyddo neu nad oes defnydd iddo bellach.

Cyfathrebu

Mae cyfathrebu yn bwnc ble mae technolegau a'u defnydd yn datblygu'n sydyn iawn. Bydd angen i ysgolion drafod a chytuno sut maent yn bwriadu gweithredu a defnyddio'r technolegau yma ee mae rhai ysgolion yn caniatáu i fyfyrwyr / disgyblion i ddefnyddio ffonau symudol mewn gwarsi, tra bod eraill yn adnabod potensial addysgiadol ac yn caniatáu eu defnydd. Gall yr adran hon gael ei dylanwadu gan oedran y myfyrwyr / disgyblion hefyd. Mae'r tabl wedi cael ei chadw'n wag i ysgolion ddewis ymateb eu hunain.

Mae amrywiaeth eang o dechnolegau cyfathrebu sydd yn datblygu'n sydyn iawn efo'r potensial i fwyhau dysgu. Mae'r tabl dilynol yn dangos sut mae'r ysgol yn ystyried os yw buddion defnyddio'r technolegau yma ar gyfer addysg yn gorbwysu'r risgiau / anfanteision.

Polisi e-Ddiogelwch Ysgol y Gwernant

	Staff ac oedolion eraill				Myfyrwyr / Disgyblion			
	Caniateir	Caniateir ar amseroedd	Caniateir i staff penodol	Ni chaniateir	Caniateir	Caniateir ar amseroedd penodol	Caniateir gyda chaniatâd staff	Ni chaniateir
Technolegau Cyfathrebu								
Dod â ffonau symudol i'r ysgol	√						√	
Defnyddio ffonau symudol mewn gwersi				√				√
Defnyddio ffonau symudol mewn cyfnodau cymdeithasol	√							√
Tynnu lluniau ar ffonau symudol / camerâu				√				√
Defnyddio dyfeisiau symudol eraill ee tabledi, dyfeisiau chwarae gemau		√					√	
Defnyddio cyfeiriadau e-bost personol yn yr ysgol, neu ar rwydwaith yr ysgol	√							√
Defnyddio e-bost yr ysgol ar gyfer e-byst personol.		√						√
Defnyddio apiau negeseuo		√						√
Defnyddio cyfryngau cymdeithasol		√						√
Defnyddio blogiau		√						√

Efallai bydd yr ysgol hefyd eisiau ychwanegu rhai o'r datganiadau polisi canlynol am y defnydd o dechnolegau cyfathrebu, yn lle, neu yn ychwanegol i'r tabl uchod:

Wrth ddefnyddio technolegau cyfathrebu mae'r ysgol yn ystyried y canlynol fel ymarfer da:

- **Gall gwasanaeth e-bost swyddogol yr ysgol gael ei ystyried yn ddiogel ac mae'n cael ei fonitro. Dylai defnyddwyr fod yn ymwybodol bod cyfathrebiadau e-bost yn cael eu monitro.** *Felly dylai staff a myfyrwyr / disgyblion ddefnyddio gwasanaeth e-bost yr ysgol i gyfathrebu gydag eraill pan yn yr ysgol, neu ar systemau'r ysgol (ee drwy fynediad o bell) yn unig.*
- **Dylai defnyddwyr adrodd i'r person enwebedig yn syth - mewn cytundeb â pholisi'r ysgol - os ydynt yn derbyn unrhyw gyfathrebiad sydd yn gwneud iddynt deimlo'n anghyffyrddus, os yw'n natur sarhaus, gwahaniaethol, bygythiol neu'n bwlio, ni ddylid ymateb i'r fath gyfathrebiad.**
- **Mae'n rhaid i unrhyw gyfathrebiad digidol rhwng staff a myfyrwyr / disgyblion neu rieni / gofalwyr (e-bost, sgwrsio, RhAD ayb) fod yn broffesiynol yn ei naws a'i gynnwys.** *Dim ond ar systemau swyddogol yr ysgol (wedi'i fonitro) caniateir y cyfathrebiadau yma. Ni ddylid defnyddio cyfeiriadau e-bost personol, negeseuo testun na chyfryngau cymdeithasol ar gyfer y cyfathrebiadau yma.*
- *Gall ddefnyddio cyfeiriadau e-bost dosbarth / grŵp yn CA1, tra bydd myfyrwyr / disgyblion CA2 ac uwch yn cael cyfeiriadau e-bost ysgol unigol ar gyfer defnydd addysgiadol.*
- *Dylai dysgu myfyrwyr / disgyblion am faterion e-Ddiogelwch, fel y peryglon sydd yn gysylltiedig â rhannu manylion personol. Dylai dysgu strategaethau iddynt hefyd am sut i ddelio â chyfathrebiadau amhriodol a'u hatgoffa o'r angen i gyfathrebu yn briodol wrth ddefnyddio technolegau digidol.*

Polisi e-Ddiogelwch Ysgol y Gwernant

- *Ni ddylid postio gwybodaeth bersonol ar wefan yr ysgol a dim ond cyfeiriadau e-bost swyddogol dylid defnyddio i adnabod aelodau staff.*

Cyfyngau Cymdeithasol - Amddiffyn Hunaniaeth Broffesiynol

Gyda'r cynyddiad yn y defnydd o holl fathau o gyfyngau cymdeithasol i bwrpas proffesiynol a phersonol mae'n hanfodol cael polisi sydd yn gosod arweiniad clir i staff i reoli risg ac ymddygiad ar-lein. Dylai negeseuon craidd gynnwys amddiffyniad disgyblion, yr ysgol a'r unigolyn wrth gyhoeddi unrhyw ddeunydd ar-lein. Mae disgwyladau ymddygiad proffesiynol yn cael eu gosod gan Gyngor Addysgu Cyffredinol Cymru (CyngACC) ond mae angen i bob oedolyn sydd yn gweithio gyda phlant a phobl ifanc ddeall bod natur a chyfrifoldebau eu gwaith yn eu rhoi mewn safle o ffydd a dylai eu hymddygiad adlewyrchu hynny.

Mae gan holl ysgolion ac awdurdodau lleol ddyletswydd gofal i ddarparu amgylchedd dysgu diogel i ddisgyblion a staff. Gall ysgolion ac awdurdodau lleol cael eu dal yn gyfrifol, yn anuniongyrchol, am weithrediadau gweithwyr yn eu cyflogaeth. Gall aelodau staff sydd yn poeni, seibrfwlio, gwahaniaethu ar sail rhyw, hil neu anabled, neu sydd yn difenwi trydydd parti, achosi'r ysgol neu'r awdurdod lleol i fod yn atebol i'r dioddefwr. Rhaid cael camau rhesymol mewn lle i atal niwed rhagfynegadwy. Mae disgwyl i holl staff sydd yn gweithio mewn unrhyw sefydliad addysgiadol fedru dangos dull proffesiynol a pharch tuag at ddisgyblion a'u teuluoedd ac i gyd-weithwyr a'r gosodiad dysgu.

Mae'r ysgol yn darparu'r mesuriadau canlynol i sicrhau bod camau rhesymol mewn lle i leihau'r perygl o niwed i ddisgyblion, staff a'r ysgol wrth gyfyngu mynediad i wybodaeth bersonol:

- Hyfforddiant i gynnwys: defnydd derbyniol; peryglon cyfyngau cymdeithasol; gwirio gosodiadau; amddiffyn data; adrodd materion.
- Arweiniad adrodd clir, gan gynnwys cyfrifoldebau, trefn a sancsiynau
- Aseiad Risg, gan gynnwys risg cyfreithiol

Dylai staff ysgol sicrhau:

- Nad oes unrhyw gyfeiriad tuag at fyfyrwyr / disgyblion, rhieni / gofalwyr nac staff ysgol mewn cyfyngau cymdeithasol
- Nad ydynt yn cysylltu mewn trafodaeth ar-lein ar faterion personol yn ymwneud ag aelodau cymuned yr ysgol
- Nad yw barn bersonol yn cael ei briodoli i'r ysgol neu'r awdurdod lleol
- Bod gosodiadau diogelwch ar broffiliau cyfyngau cymdeithasol personol yn cael eu gwirio'n aml i leihau'r perygl o golli gwybodaeth bersonol

Bydd defnydd yr ysgol o gyfyngau cymdeithasol ar gyfer pwrpas proffesiynol yn cael ei wirio yn rheolaidd gan y uwch swyddog risg a'r pwyllgor e-Ddiogelwch i sicrhau cydymffurfiaid â Pholisïau Cyfyngau Cymdeithasol. Amddiffyn Data, Cyfathrebu, Delwedd Ddigidol a Fideo.

Gweithgareddau anaddas / amhriodol

Mae yna weithgareddau ar-lein sydd yn anghyfreithlon ee cyrchu delweddau camdriniaeth plant neu rannu deunydd hiliol ac yn amlwg bydd hyn yn cael ei wahardd o'r ysgol a phob system dechnegol arall. Bydd gweithgareddau eraill ee seibrfwlio yn cael ei wahardd a gallai arwain at erlyniad troseddol. Ond mae yna amrywiaeth o weithgareddau sydd efallai, yn gyfreithiol yn gyffredinol, ond fydda'n amhriodol mewn cyd-destun ysgol, oherwydd oedran y defnyddwyr neu natur y gweithgareddau yma.

Mae'r ysgol yn credu bydda'r gweithgareddau yn yr adran ganlynol yn amhriodol yng nghyd-destun yr ysgol ac na ddylai defnyddwyr, fel diffiniwyd isod, gymryd rhan yn y gweithgareddau yma yn yr ysgol nac y tu allan i'r ysgol wrth ddefnyddio offer neu systemau'r ysgol. Mae polisi'r ysgol yn cyfyngu defnydd fel y canlyn:

Polisi e-Ddiogelwch Ysgol y Gwernant

Gweithrediadau Defnyddwyr

		Derbyniol	Derbyniol ar adegau penodol	Derbyniol i ddefnyddwyr enwebedig	Annerbyniol	Annerbyniol ac anghyfreithlon
Ni fydd defnyddwyr yn ymweld â gwefanna u, yn creu, postio, lawrlwyth o, llwytho i fyny, trosglwydo data, cyfathrebu na phasio, deunydd, cynigion nac sylwadau sydd yn cynnwys neu'n cysylltu i:	Delweddau camdriniaeth rywiol plant - Creu, cynhyrchu neu ddsbarthu delweddau anwedus o blant. Yn groes i'r Ddeddf Amddiffyn Plant 1978					X
	Paratoi (grooming), anogaeth, trefnu neu hwyluso gweithrediadau rhywiol yn erbyn plant. Yn groes i'r Ddeddf Troseddau Rhywiol 2003					X
	Meddiannu ar ddelwedd bornograffig eithafol (hynod sarhaus, ffiadd neu fel arall o gymeriad brwnt). Yn groes i'r Ddeddf Cyfiawnder Troseddol a Mewnfudo 2008					X
	Deunydd hiliol troseddol yn y DU - i ysgogi casineb crefyddol (neu gasineb ar sail tueddfryd rhywiol) - yn groes i'r Ddeddf Trefn Gyhoeddus 1986					X
	Pornograffi				X	
	Hyrwyddo unrhyw fath o wahaniaethu				X	
	Ymddygiad bygythiol, gan gynnwys hyrwyddo trais corfforol neu niwed meddyliol				X	
	Unrhyw wybodaeth arall gallai fod yn sarhaus i gyd-weithwyr neu'n torri cyfanrwydd ethos yr ysgol neu'n dwyn anfri ar yr ysgol.				X	
Defnyddio systemau'r ysgol i redeg busnes preifat					X	
Defnyddio systemau, apiau, gwefannau neu fecanweithiau eraill sydd yn osgoi'r hidlo neu ddiogelu arall sydd yn cael ei ddefnyddio gan yr ysgol					X	
Torri hawlfraint					X	
Amlygu neu gyhoeddi gwybodaeth gyfrinachol neu berchnogol (ee gwybodaeth gyllidol / personol, cronfeydd data, codau mynediad a chyfrineiriau cyfrifiadur / rhwydwaith)					X	
Creu neu ledaenu firsau cyfrifiadurol neu ffeiliau niweidiol eraill					X	
Defnydd annheg (lawrlwytho / llwytho i fyny ffeiliau mawr sydd yn rhwystro eraill yn eu defnydd o'r rhyngwyd)					X	
Chwarae gemau ar-lein (addysgiadol)			x			
Chwarae gemau ar-lein (ddim yn addysgiadol)				x		
Gamblo ar-lein					x	
Siopa ar-lein / masnach			x			
Rhannu ffeiliau			x			
Defnydd o gyfryngau cymdeithasol			x			
Defnydd o apiau negeseuo			x			
Defnydd o ddarlledu fideo ee YouTube			x			

Polisi e-Ddiogelwch Ysgol y Gwernant

Ymateb i ddigwyddiadau o gamddefnydd

Bwriadir i'r arweiniad yma cael ei ddefnyddio pan fydd staff angen rheoli digwyddiadau sydd yn cynnwys y defnydd o wasanaethau ar-lein. Mae'n annog triniaeth ddiogel i reoli'r digwyddiad. Gall ddigwyddiadau gynnwys gweithgareddau anghyfreithlon neu anaddas (gweler "Gweithrediadau Defnyddwyr" uchod).

Digwyddiadau Anghyfreithlon

Os oes unrhyw amheuaeth bod y gwefan(nau) dan sylw yn cynnwys delweddau camdriniaeth plant, neu os oes amheuaeth o unrhyw weithgaredd anghyfreithlon fel arall, cyfeiriwch at ochr dde'r Siart Llif (isoac atodiadau) ar gyfer ymatebiad i ddigwyddiadau diogelwch ar-lein ac adrodd i'r heddlu yn syth.

Polisi e-Ddiogelwch Ysgol y Gwernant



Polisi e-Ddiogelwch Ysgol y Gwernant

Digwyddiadau Eraill

Gobeithir bod holl aelodau cymuned yr ysgol yn ddefnyddwyr cyfrifol o dechnolegau digidol, fydd yn deall ac yn dilyn polisi'r ysgol. Ond, efallai bydd adegau pan fydd tor polisi yn digwydd, trwy gamddefnydd esgeulus, anghyfrifol ac, yn brin iawn, bwriadol.

Mewn digwyddiad o amheuaeth, dylid dilyn yr holl gamau yn y weithdrefn hon:

- Cael mwy nag un aelod uwch o staff / gwirfoddolwyr yn cymryd rhan yn y broses hon. Mae'n hanfodol i amddiffyn unigolion os yw cyhuddiadau yn cael eu hadrodd wedyn.
- Cynnal y weithdrefn gan ddefnyddio cyfrifiadur dynodedig fydd ddim yn cael ei ddefnyddio gan bobl ifanc ac, os oes angen, gall ei gymryd oddi ar y safle gan yr heddlu. Defnyddiwch yr un cyfrifiadur am gyfnod y weithdrefn.
- Mae'n bwysig sicrhau dylid staff perthnasol gael mynediad addas i'r rhyngwyd i gynnal y weithdrefn, ond bod y gwefannau a'r cynnwys ymwelir â nhw yn cael eu monitro'n agos a'u cofnodi (i roi amddiffyniad pellach).
- Cofnodwch URL unrhyw wefan sydd yn cynnwys y camddefnydd honedig a disgrifio natur y cynnwys sydd yn achosi pryder. Efallai bydd yn rhaid cofnodi a chadw sgrin luniau o'r cynnwys ar y peiriant sydd yn cael ei ddefnyddio ar gyfer yr ymchwiliad hefyd. Gall y rhain cael eu hargraffu, arwyddo a'u hatodi i'r ffurflen (ac eithrio achosion o ddelweddau camdriniaeth rywiol plentyn - gweler isod)
- Unwaith bydd hyn wedi'i gwblhau a'i archwilio'n llawn bydd angen i'r grŵp farnu os oes sylwedd i'r pryder yma neu beidio. Os oes, yna bydd angen gweithredu'n briodol a gall hyn gynnwys y canlynol:
- Ymateb mewnol neu weithdrefnau disgyblaeth
- Cyfranogiad gan yr Awdurdod Lleol neu sefydliad cenedlaethol / lleol (fel sy'n berthnasol).
- Cyfranogiad yr heddlu ac / neu weithrediad
- **Os yw cynnwys yn cael ei adolygu sydd yn cynnwys delweddau o gamdriniaeth Plentyn yna dylai stopio'r monitro a chyfeirio'r peth at yr Heddlu'n syth. Bydda enghreifftiau eraill i adrodd at yr heddlu yn cynnwys:**
 - digwyddiadau o ymddygiad 'paratoi' (grooming)
 - gyrru deunydd brwnt i blentyn
 - deunydd i oedolion sydd â'r potensial i dorri'r Ddeddf Cyhoeddiadau Anwedus
 - deunydd hiliol troseddol
 - ymddygiad, gweithgaredd neu ddeunydd troseddol fel arall
- **Ynysu'r cyfrifiadur dan sylw gorau bosib. Bydd unrhyw newid i'w gyflwr yn gallu niweidio ymchwiliadau hwyrach yr heddlu.**

Mae'n bwysig bod yr holl gamau uchod yn cael eu dilyn gan y byddant yn darparu llwybr tystiolaeth i'r ysgol ac efallai'r heddlu ac yn dangos bod ymweliadau i'r gwefannau yma wedi'u gwneud er pwrpas diogelu. Dylai'r grŵp gadw'r ffurflen wedi'i llenwi fel tystiolaeth ac er pwrpas cyfeirio.

Gweithrediadau'r Ysgol

Mae'n fwy tebygol bydd yr ysgol angen delio â digwyddiadau sydd yn cynnwys camddefnydd amhriodol yn hytrach nag anghyfreithlon. Mae'n bwysig bod ymateb sydyn i unrhyw ddigwyddiadau mewn modd cyfatebol, a bod aelodau cymuned yr ysgol yn ymwybodol bod ymateb wedi bod i ddigwyddiadau. Y bwriad ydy bod ymdriniaeth i ddigwyddiadau o gamddefnydd yn cael ei wneud trwy weithdrefnau ymddygiad / disgyblaeth arferol fel canlyn:

Polisi e-Ddiogelwch Ysgol y Gwernant

Myfyrwyr / Disgyblion

Gweithrediadau

Digwyddiadau:	Cyfeirio at athro / tiwtor dosbarth	Cyfeirio at Bennaeth Adran / Pennaeth Blwyddyn / arall	Cyfeirio at y Pennaeth	Cyfeirio at yr Heddlu	Cyfeirio at staff cefnogi technegol ar gyfer gweithrediad hidlo / diogelwch ayb	Hysbysu rhieni / gofalwyr	Tynnu hawliau mynediad i'r rhydwaiith / rhyngwyd	Rhybudd	Cosb bellach ee cadw yn ôl / gwaharddiad o'r ysgol
Cyrchu neu geisio cael mynediad i ddeunydd gall ei ystyried yn anghyfreithlon ar bwrpas (gweler y rhestr mewn adran gynharach ar weithgareddau anaddas / amhriodol).		X	X	X					
Defnydd o wefannau sydd ddim yn addysgiadol yn ystod gwersi heb awdurdod					x			x	
Defnydd o ffonau symudol / camera digidol / dyfeisiau symudol eraill heb awdurdod			x				x	x	
Defnydd o gyfryngau cymdeithasol / apiau negeseuo / e-bost personol heb awdurdod			x					x	
Lawrlwytho neu lwytho ffeiliau i fyny heb awdurdod			x					x	
Caniatáu eraill i gael mynediad i rwydwaith yr ysgol wrth rannu enw defnyddiwr a chyfrineiriau								x	
Ceisio, neu gael mynediad i rwydwaith yr ysgol gan ddefnyddio cyfrif myfyriwr / disgybl arall	x		x					x	
Ceisio, neu gael mynediad i rwydwaith yr ysgol gan ddefnyddio cyfrif aelod o staff			x					x	
Llygru neu ddinistrio data defnyddwyr eraill			x				x	x	
Gyrru e-bost, testun neu neges sydd yn cael ei ystyried yn sarhaus, yn aflonyddu neu'n bwlio yn ei natur			x			x		x	x
Torri parhaus o'r uchod, yn dilyn rhybuddion neu sancsiynau blaenorol			x			x			x
Gweithrediadau gall ddwyn anfri ar yr ysgol neu dorri cyfanrwydd ethos yr ysgol.			x			x			x
Defnyddio gwefannau procsi neu fodd arall i mynd i system hidlo'r ysgol			x		x	x			x
Cael mynediad i ddeunydd sarhaus neu bornograffig ar ddamwain a ddim yn adrodd y digwyddiad			x		x				
Cael, neu geisio cael mynediad i ddeunydd sarhaus neu bornograffig			x		x	x	x		x
Derbyn neu drosglwyddo deunydd sydd yn torri hawlfraint person arall neu'n torri'r Ddeddf Amddiffyn Data			x		x	x	x		x

Polisi e-Ddiogelwch Ysgol y Gwernant

Staff

Gweithrediadau

Digwyddiadau:	Cyfeirio at y rheolwr	Cyfeirio at y Pennaeth	Cyfeirio at yr Awdurdod Lleol / Adnoddau Dynol	Cyfeirio at yr heddlu	Cyfeirio at Staff Cefnogi Technegol ar gyfer gweithrediad	Rhybudd	Gwaharddiad	Gweithred Ddisgyblaethol
Cyrru neu geisio cael mynediad i ddeunydd gall ei ystyried yn anghyfreithlon yn bwrpasol (gweler y rhestr mewn adran gynharach ar weithgareddau anaddas / amhriodol).		X	X	X				
Defnydd personol anaddas o'r rhyngwrwd / cyfryngau cymdeithasol / e-bost personol		x				x		
Lawrlwytho neu lwytho ffeiliau i fyny heb awdurdod		x				x		
Caniatáu eraill i gael mynediad i rwydwaith yr ysgol wrth rannu enw defnyddiwr a chyfrineiriau neu geisio, neu gael mynediad i rwydwaith yr ysgol gan ddefnyddio cyfrif person arall		x				X		
Defnydd anghyfrifol o ddata personol ee cadw neu drosglwyddo data mewn modd annioegel		x				X		
Gweithrediadau bwriadol i dorri amddiffyniad data neu reolau diogelwch rhwydwaith		x				X		
Llygru neu ddinistrio data defnyddwyr eraill neu achosi niwed bwriadol i galedwedd neu feddalwedd		x		x				X
Gyrru e-bost, testun neu neges sydd yn cael ei ystyried yn sarhaus, yn aflonyddu neu'n bwlio yn ei natur		X		x				x
Defnyddio e-bost personol/ rhwydweithio cymdeithasol / negeseuo sydyn / negeseuo testun i gyfathrebu'n ddigidol gyda myfyrwyr / disgyblion		x		x				X
Gweithrediadau gallai beryglu safle proffesiynol yr aelod staff		x				X		
Gweithrediadau gall ddwyn anfri ar yr ysgol neu dorri cyfanrwydd ethos yr ysgol.		x				X		
Defnyddio gwefannau procsi neu fodd arall i wydroi system hidlo'r ysgol		X		x	x			X
Cael mynediad i ddeunydd sarhaus neu bornograffig ar ddamwain a ddim yn adrodd y digwyddiad		X		x	X			x
Cael, neu geisio cael mynediad i ddeunydd sarhaus neu bornograffig yn bwrpasol		x		x	X			X
Torri hawlfraint neu reolau trwyddedu		x		x	x			X
Torri parhaus o'r uchod, yn dilyn rhybuddion neu sancsiynau blaenorol		x			X			x

Polisi e-Ddiogelwch Ysgol y Gwernant

Atodiadau

Mae copiâu mwy manwl o'r polisiâu a chytundebau templed, sydd yn yr atodiadau, yn gallu cael ei lawrlwytho o:

<https://hwb.wales.gov.uk>

Cydnabyddiaeth

Hoffai LIC a SWGfL gydnabod amrywiaeth o unigolion a sefydliadau ble mae eu polisiâu, dogfennau, cyngor ac arweiniad wedi cyfrannu at ddatblygiad y Templed Polisi e-Ddiogelwch Ysgol yma a'r Teclyn Hunan Adolygu e-Ddiogelwch 360 degree safe Cymru:

- Aelodau Grŵp e-Ddiogelwch SWGfL
- Cynrychiolwyr Awdurdodau Lleol y De Orllewin
- Cynrychiolwyr amrywiaeth o ysgolion Cymraeg sydd wedi bod yn rhan o'r ymgynghoriadau a grwpiau peilot
- Diogelwch Ar-lein Prifysgol Plymouth
- NEN / Gridiau Band Llydan Rhanbarthol

SWGfL sy'n berchen ar hawlfraint y Polisiâu Templed yma. Caniateir i ysgolion a sefydliadau addysgiadol eraill i ddefnyddio'r Polisiâu Templed yma am ddim er mwyn adolygu a datblygu polisi. Dylai unrhyw berson neu sefydliad sydd eisiau defnyddio'r ddogfen i bwrpas arall ofyn am ganiatâd gan SWGfL (esafety@swgfl.org.uk) a chydabod ei ddefnydd.

Mae pob ymdrech wedi cael ei wneud i sicrhau bod y wybodaeth yn y ddogfen hon yn gywir, ar ddyddiad cyhoeddi Hydref 2014. Ond, nid all SWGfL warantu ei gywirdeb, nac yn derbyn cyfrifoldeb pan ddaw at ddefnyddio'r deunydd.

© SWGfL 2014

Atodiadau – Adran A - Cytundeb Defnydd Derbyniol

- A1 Cytundeb Defnydd Derbyniol Myfyrwyr / Disgyblion (plant iau)
- A2 Cytundeb Defnydd Derbyniol Myfyrwyr / Disgyblion (plant hŷn)
- A3 Cytundeb Defnydd Derbyniol Staff a Gwirfoddolwyr
- A4 Cytundeb Defnydd Derbyniol Rhieni / Gofalwyr
- A5 Cytundeb Defnydd Derbyniol Defnyddwyr Cymunedol

Atodiadau - Adran B - Polisiâu Penodol

- B1 Polisi Diogelwch Technegol Ysgol
- B2 Polisi Data Personol Ysgol
- B3 Polisi Dewch â'ch dyfais eich hun (BYOD)
- B4 Cylch Gorchwyl Pwyllgor e-Ddiogelwch Ysgol

Atodiadau - Adran C - Dogfennau a Dolenni Cefnogol

- C1 Ymateb i ddiwyddiadau camddefnydd - siart llif
- C2 Cofnod o wefannau adolygu (ar gyfer camddefnydd o'r rhyngwyd)
- C3 Log Adrodd Ysgol
- C4 Archwiliad Anghenion Hyfforddiant Ysgol
- C5 Crynodeb o Ddeddfwriaeth
- C6 Office 365 - manylion pellach
- C7 Cysylltiadau i sefydliadau a dogfennau eraill
- C8 Rhestr termau

Polisi e-Ddiogelwch Ysgol y Gwernant



Polisi Defnydd Derbyniol Myfyrwyr / Disgyblion Y Cyfnod Sylfaen



Dyma sut byddwn yn cadw'n ddiogel pan fyddwn yn defnyddio cyfrifiaduron:

Byddaf yn gofyn i athro neu oedolyn arall o'r ysgol os byddaf yn dymuno defnyddio'r cyfrifiaduron.

Byddaf yn defnyddio gweithgareddau y mae athro neu oedolyn arall o'r ysgol wedi dweud wrthyf amdanant neu wedi rhoi caniatâd i mi eu defnyddio yn unig.

Byddaf yn gofalu am y cyfrifiadur ac offer arall.

Byddaf yn gofyn am help gan athro neu oedolyn arall yn yr ysgol os na fyddaf yn sicr beth ddylwn ei wneud neu os byddaf yn meddwl fy mod wedi gwneud rhywbeth anghywir.

Byddaf yn dweud wrth athro neu oedolyn arall o'r ysgol os byddaf yn gweld rhywbeth sy'n fy ngofidio ar y sgrin.

Rwy'n gwybod efallai na chaf ddefnyddio cyfrifiadur os byddaf yn torri'r rheolau.

Llofnod (plentyn):.....

Llofnod (rhiant):



Polisi Defnydd Derbyniol Myfyrwyr / Disgyblion Yr Adran Iau



Polisi'r Ysgol

Mae technolegau digidol wedi dod yn rhan anhepgor o fywydau plant a phobl ifanc, yn yr ysgol ac oddi allan i'r ysgol. Mae'r technolegau hyn yn arfau grymus sy'n cynnig cyfleoedd newydd i bawb. Gellir defnyddio'r technolegau hyn i sbarduno trafodaeth, hybu creadigrwydd a gwella ymwybyddiaeth o gyd-destun i annog dysgu effeithiol. Dylai pobl ifanc fod â'r hawl i ddefnyddio'r rhyngwrwyd yn ddiogel bob amser.

Diben y Cytundeb Defnydd Derbyniol yw sicrhau'r canlynol:

- y bydd pobl ifanc yn ddefnyddwyr cyfrifol ac yn cadw'n ddiogel wrth ddefnyddio'r rhyngwrwyd a thechnolegau digidol eraill at ddibenion addysgol, personol a hamdden.
- y caiff systemau a defnyddwyr yr ysgol eu gwarchod rhag camddefnydd damweiniol neu fwrriadol a allai beryglu diogelwch y systemau a'r defnyddwyr.

Bydd yr ysgol yn ceisio sicrhau fod gan *fyfyrwyr / disgyblion* fynediad da at dechnolegau i wella eu profiad dysgu, ac yn sgil hynny, bydd yr ysgol yn disgwyl i'r *myfyrwyr / disgyblion* gytuno i fod yn ddefnyddwyr cyfrifol.

Cytundeb Defnydd Derbyniol

Deallaf fod rhaid i mi ddefnyddio systemau TGCh yr ysgol yn gyfrifol, i sicrhau na chaiff fy niogelwch i na diogelwch y systemau TGCh a defnyddwyr eraill eu peryglu.

I sicrhau fy niogelwch personol i:

- Deallaf y bydd yr ysgol yn monitro fy nefnydd o systemau TG, dyfeisiau a chyfathrebu digidol.
- Byddaf yn cadw fy enw defnyddiwr a fy nghyfrinair yn ddiogel - ni wnaf eu rhannu ag eraill, ac ni wnaf geisio defnyddio enw defnyddiwr a chyfrinair rhywun arall. Deallaf na ddylwn ysgrifennu na storio cyfrinair yn rhywle ble gallai rhywun arall ei ddwyn.
- Byddaf yn ymwybodol o "beryglon dieithriad" pan fyddaf yn cyfathrebu ar-lein.
- Ni wnaf ddatgelu na rhannu gwybodaeth bersonol amdanaf i nac eraill pan fyddaf ar-lein (gallai hyn gynnwys enwau, cyfeiriadau, cyfeiriadau e-byst, rhifau ffôn, oedran, rhyw, manylion addysgol, manylion ariannol ac ati).
- Os byddaf yn trefnu i gwrdd â phobl rwyf wedi cyfathrebu â hwy ar-lein yn y byd all-lein, byddaf yn trefnu i wneud hynny mewn lle cyhoeddus a bydd oedolyn yn mynd gyda fi.
- Byddaf yn rhoi gwybod yn syth am unrhyw ddeunyddiau neu negeseuon annymunol neu anaddas neu unrhyw beth sy'n gwneud i mi deimlo'n anghyfforddus wrth ei weld ar-lein.

Deallaf fod gan bawb hawliau cyfartal i ddefnyddio technoleg fel adnodd ac:

- Rwy'n deall mai defnydd addysgol yw prif ddiben systemau a dyfeisiau'r ysgol, ac ni wnaf eu defnyddio at ddibenion personol neu hamdden oni fyddaf wedi cael caniatâd.
- Ni wnaf geisio (oni byddaf wedi cael caniatâd) lawrlwytho neu lanlwytho ffeiliau mawr a allai arafu'r rhyngwrwyd ac atal defnyddwyr eraill rhag gwneud eu gwaith.
- Ni wnaf ddefnyddio systemau na dyfeisiau'r ysgol i chwarae gemau ar-lein, gamblo ar-lein, siopa ar-lein, rhannu ffeiliau neu ddarlledu fideos (e.e. Youtube), oni fyddaf wedi cael caniatâd gan aelod o staff i wneud hynny.

Byddaf yn ymddwyn fel rwyf yn disgwyl i eraill ymddwyn tuag ataf i:

Byddaf yn parchu gwaith ac eiddo pobl eraill ac ni wnaf gyrchu, copïo, symud na newid ffeiliau unrhyw ddefnyddiwr arall, oni fydd y perchennog yn gwybod am hynny ac wedi rhoi caniatâd i mi.

Byddaf yn gwrtais ac yn gyfrifol pan fyddaf yn cyfathrebu ag eraill, ni wnaf ddefnyddio iaith gref, ymosodol nac anaddas, ac rwy'n gwerthfawrogi fod gan bobl eraill safbwyntiau gwahanol.

Ni wnaf dynnu lluniau o neb na'u dosbarthu heb eu caniatâd.

Polisi e-Ddiogelwch Ysgol y Gwernant

Rwy'n cydnabod fod gan yr ysgol gyfrifoldeb i gynnal diogelwch ac integreidd y dechnoleg y mae'n ei chynnig i mi ac i sicrhau fod yr ysgol yn rhedeg yn effeithiol:

- Ni wnafr ddefnyddio fy nyfais/nyfeisiau personol fy hun yn yr ysgol oni byddaf wedi cael caniatâd i wneud hynny
- Os byddaf yn defnyddio fy nyfais/nyfeisiau fy hun yn yr ysgol, rwy'n deall y bydd rhaid i mi ddilyn y rheolau sydd wedi'u cynnwys yn y cytundeb hwn, yn union fel pe bawn yn defnyddio offer yr ysgol.
- Rwy'n deall y peryglon ac ni wnafr geisio lanlwytho, lawrlwytho na chyrchu unrhyw ddeunyddiau sy'n anghyfreithlon neu'n anaddas neu rai a allai niweidio pobl eraill neu beri gofid iddyn nhw, ac ni wnafr geisio defnyddio unrhyw raglenni neu feddalwedd a allai ganiatáu i mi osgoi'r systemau hidlo / diogelwch sydd yn eu lle i atal mynediad at ddeunyddiau o'r fath.
- Byddaf yn rhoi gwybod yn syth am unrhyw ddifrod neu namau yn ymwneud ag offer neu feddalwedd, waeth beth fydd wedi achosi hynny.
- Ni wnafr agor unrhyw hypergysylltiadau mewn e-byst nac unrhyw atodiadau sydd ynghlwm wrth e-byst onid wyf yn adnabod ac yn ymddiried yn yr unigol / sefydliad sy'n anfon yr e-byst hynny, neu os bydd gennyf bryder am ddilysrwydd yr e-bost (oherwydd y perygl fod firsau neu raglenni peryglus eraill yn yr atodiad).
- Ni wnafr osod na cheisio gosod na storio rhaglenni o unrhyw fath ar ddyfeisiau'r ysgol, ac ni wnafr geisio newid gosodiadau cyfrifiaduron.
- Byddaf yn defnyddio safleoedd cyfryngau cymdeithasol â chaniatâd yn unig ac ar yr adegau y caniateir i mi wneud hynny

Wrth ddefnyddio'r rhyngwyd at ddibenion ymchwil neu hamdden, rwy'n cydnabod y canlynol:

- Dylaf sicrhau fod gennyf ganiatâd i gynnwys gwaith gwreiddiol pobl eraill yn fy ngwaith fy hun
- Lle mae'r gwaith o dan hawlfraint, ni wnafr geisio lawrlwytho copïau (yn cynnwys cerddoriaeth a fideos)
- Pan fyddaf yn defnyddio'r rhyngwyd i ganfod gwybodaeth, dylaf ofalu fy mod yn sicrhau fod yr wybodaeth y byddaf yn ei chyrchu yn gywir, oherwydd rwy'n deall y gall gwaith pobl eraill fod yn wallus, a gallai fod yn ymgais bwriadol i fy nghamarwain.

Rwy'n deall fy mod yn atebol am fy ngweithredoedd, yn yr ysgol ac oddi allan i'r ysgol:

- Rwy'n deall fod gan yr ysgol hawl i gymryd camau yn fy erbyn os byddaf yn rhan o ddigwyddiadau o ymddygiad annerbyniol sydd wedi'u cwmpasu gan y cytundeb hwn, pan fyddaf yn yr ysgol a phan fydd y digwyddiadau hynny yn gysylltiedig â fy aelodaeth o gymuned yr ysgol (byddai enghreifftiau yn cynnwys seibrfwlio, defnyddio delweddau neu wybodaeth bersonol).
- Rwy'n deall y byddaf yn wynebu camau disgyblu os na fyddaf yn cydymffurfio â'r Cytundeb Defnydd Derbyniol hwn. Gall hyn gynnwys colli'r hawl i ddefnyddio rhwydwaith yr ysgol / y rhyngwyd, cyfnodau cosb, gwaharddiadau dros dro, cysylltu â fy rhieni, ac mewn achos o weithgareddau anghyfreithlon, ymyriad yr heddlu.

Llenwch yr adrannau ar y dudalen nesaf os gwelwch yn dda i nodi eich bod wedi darllen a deall ac yn cytuno â'r adrannau sydd wedi'u cynnwys yn y Cytundeb Defnydd Derbyniol. Os na fyddwch yn llofnodi a dychwelyd y cytundeb hwn, ni chaniateir i chi ddefnyddio systemau a dyfeisiau'r ysgol.

Ffurflen Defnydd Derbyniol Myfyrwyr / Disgyblion

Mae'r ffurflen hon yn gysylltiedig â'r Cytundeb Defnydd Derbyniol *myfyrwyr / disgyblion*, ac mae wedi'i hatodi wrth y ddogfen honno.

Llenwch yr adrannau isod os gwelwch yn dda i nodi eich bod wedi darllen a deall ac yn cytuno â'r adrannau sydd wedi'u cynnwys yn y Cytundeb Defnydd Derbyniol. Os na fyddwch yn llofnodi a dychwelyd y cytundeb hwn, ni chaniateir i chi ddefnyddio systemau a TGCh yr ysgol.

Rwyf wedi darllen ac rwy'n deall yr uchod ac rwy'n cytuno i ddilyn y canllawiau hyn:

- Pan fyddaf yn defnyddio systemau a dyfeisiau'r ysgol (yn yr ysgol ac oddi allan i'r ysgol)
- Pan fyddaf yn defnyddio fy nyfeisiau fy hun yn yr ysgol (pan ganiateir i mi wneud hynny) e.e. ffônau symudol, dyfeisiau chwarae gemau, camerâu ac ati
- Byddaf yn defnyddio fy offer fy hun oddi allan i'r ysgol mewn modd sy'n gysylltiedig â bod yn aelod o'r ysgol/hon, e.e. cyfathrebu ag aelodau eraill yr ysgol, defnyddio system e-bost, rhith-amgylchedd dysgu neu wefan yr ysgol, ac ati.

Polisi e-Ddiogelwch Ysgol y Gwernant

Enw'r Myfyriwr / Disgybl

Grŵp / Dosbarth

Llofnod

Dyddiad

Cydlofnod Rhiant / Gofalwr (dewisol)

Sylwer: Dewis yr ysgol yw gofyn i rieni / gofalwyr gydlofnodi'r Cytundeb Defnydd Derbyniol Rhieni / Gofalwyr (gweler y templed yn ddiweddarach yn y ddogfen hon). Mae hyn yn cynnwys nifer o ffurflenni caniatád eraill (yn cynnwys rhai yn ymwneud â delweddau digidol a fideo, caniatád i ddefnyddio systemau biometrig / caniatád i ddefnyddio systemau cyfrifiadura cwmwl).



Cytundeb Polisi Defnydd Derbyniol Staff (a Gwirfoddolwyr).



Polisi'r Ysgol

Mae technolegau newydd wedi dod yn rhan anhepgor o fywydau plant a phobl ifanc yn y gymdeithas sydd ohoni, yn yr ysgol ac yn eu bywyd oddi allan i'r ysgol. Mae'r rhyngwrwd a thechnolegau gwybodaeth a chyfathrebu digidol eraill yn arfau grymus sy'n cynnig cyfleoedd newydd i bawb. Gellir defnyddio'r technolegau hyn i sbarduno trafodaeth, hybu creadigrwydd a gwella ymwybyddiaeth o gyd-destun i annog dysgu effeithiol. Maen nhw hefyd yn cynnig cyfleoedd i staff weithio'n fwy creadigol a chynhyrchiol. Dylai pob defnyddiwr fod â'r hawl i ddefnyddio'r rhyngwrwd yn ddiogel bob amser.

Bwriad y Cytundeb Defnydd Derbyniol hwn yw sicrhau'r canlynol:

- y bydd staff a gwirfoddolwyr eraill yn ddefnyddwyr cyfrifol ac yn cadw'n ddiogel wrth ddefnyddio'r rhyngwrwd a thechnolegau digidol eraill at ddibenion addysgol, personol a hamdden.
- y caiff systemau a defnyddwyr TGCh yr ysgol eu gwarchod rhag camddefnydd damweiniol neu fwriadol a allai beryglu diogelwch y systemau a'r defnyddwyr.
- y caiff staff eu gwarchod rhag peryglon posibl wrth ddefnyddio TGCh wrth eu gwaith beunyddiol.

Bydd yr ysgol yn ceisio sicrhau fod staff a gwirfoddolwyr yn cael mynediad da at TGCh i wella eu gwaith, i wella cyfleoedd dysgu a gynigir i *fyfyrwyr / disgyblion*, ac yn sgil hynny, bydd yr ysgol yn disgwyl i staff a gwirfoddolwyr gytuno i fod yn ddefnyddwyr cyfrifol.

Cytundebau Polisi Defnydd Derbyniol

Deallaf fod rhaid i mi ddefnyddio systemau TGCh yr ysgol mewn ffordd gyfrifol, i sicrhau na chaiff fy niogelwch i na diogelwch y systemau TGCh a defnyddwyr eraill eu peryglu. Rwyf yn cydnabod gwerth y defnydd o TGCh i wella dysgu a byddaf yn sicrhau fod myfyrwyr / disgyblion yn cael cyfleoedd i elwa ar y defnydd o TGCh. Byddaf, lle gallaf wneud hynny, yn addysgu'r bobl ifanc sydd dan fy ngofal i ddefnyddio TGCh yn ddiogel a byddaf yn sicrhau fod e-Ddiogelwch yn rhan annatod o fy ngwaith gyda phobl ifanc.

Er lles fy niogelwch proffesiynol a phersonol:

- Deallaf y bydd yr ysgol yn monitro fy nefnydd o systemau TGCh, e-bost a dulliau cyfathrebu digidol eraill.
- Deallaf fod y rheolau a amlinellir yn y cytundeb hwn hefyd yn berthnasol i'r defnydd o systemau TGCh yr ysgol (e.e. gliniaduron, e-byst, rhith-amgylcheddau dysgu ac ati) oddi allan i'r ysgol, ac i drosglwyddo data personol (digidol neu ar bapur) oddi allan i'r ysgol
- Deallaf fod systemau TGCh yr ysgol wedi'u bwriadu'n bennaf i'w defnyddio at ddibenion addysgol, a byddaf yn defnyddio'r systemau at ddibenion personol neu hamdden yn unol â'r polisiau a'r rheolau a bennwyd gan yr ysgol. (dylai ysgolion addasu'r adran hon yn unol â'u polisiau sy'n ymwneud â defnydd personol o'u systemau gan staff a gwirfoddolwyr)
- Ni wnaif ddatgelu fy enw defnyddiwr na fy nghyfrinair i neb arall, ac ni wnaif geisio defnyddio enw defnyddiwr na chyfrinair neb arall. Deallaf na ddylwn ysgrifennu neu storio cyfrinair yn rhywle ble gallai rhywun ei ddwyn.
- Byddaf yn hysbysu'r unigolyn priodol yn syth am unrhyw ddeunyddiau anghyfreithlon, anaddas neu niweidiol, neu unrhyw ddigwyddiad, os dof yn ymwybodol ohonynt.

Byddaf yn cyfathrebu ac yn gweithredu'n broffesiynol wrth ddefnyddio systemau TGCh yr ysgol:

- Ni wnaif gyrchu, copïo, symud na newid ffeiliau unrhyw ddefnyddiwr arall, heb gael ei ganiatâd penodol.
- Byddaf yn cyfathrebu'n broffesiynol ag eraill, ni wnaif ddefnyddio iaith ymosodol nac amhriodol, ac rwy'n gwerthfawrogi fod gan bobl eraill safbwyntiau gwahanol.
- Pan fyddaf yn tynnu lluniau ac / neu yn cyhoeddi delweddau o bobl eraill, byddaf yn gwneud hynny â'u caniatâd ac yn unol â pholisi'r ysgol ar y defnydd o ddelweddau digidol / fideo. Ni wnaif ddefnyddio fy offer personol i gofnodi'r delweddau hyn, oni byddaf wedi cael caniatâd i wneud hynny. Pan gyhoeddir y delweddau hyn (e.e. ar wefan / rhith-amgylchedd dysgu yr ysgol), ni fydd yn bosibl adnabod y sawl sydd yn y delweddau hyn wrth eu henw, nac adnabod unrhyw wybodaeth bersonol arall amdanynt.

Polisi e-Ddiogelwch Ysgol y Gwernant

- Byddaf yn defnyddio safleoedd sgwrsio a rhwydweithio cymdeithasol pan fyddaf yn yr ysgol yn unol â pholisïau'r ysgol yn unig. (dylai ysgolion addasu'r adran hon yn unol â'u polisi ar gyrchu rhwydweithiau cymdeithasol a safleoedd tebyg)
- Byddaf yn cyfathrebu â myfyrwyr / disgyblion a rhieni / gofalmwr gan ddefnyddio systemau swyddogol yr ysgol yn unig. Bydd unrhyw gyfathrebu o'r fath yn broffesiynol o ran ei naws a'i dull. (dylai ysgolion addasu'r adran hon yn unol â'u polisi ynghylch cyfathrebu â myfyrwyr / disgyblion a rhieni / gofalmwr. Dylai staff gael eu hysbysu am y peryglon sy'n gysylltiedig â defnyddio eu cyfeiriad e-bost / ffonau symudol / proffiliau rhwydweithiau cymdeithasol personol at ddibenion cyfathrebu o'r fath)
- Ni wnafr wneud unrhyw weithgareddau ar-lein a allai beryglu fy nghyfrifoldebau proffesiynol.

Mae gan yr ysgol a'r awdurdod lleol gyfrifoldeb i ddarparu mynediad diogel at dechnolegau a sicrhau fod yr ysgol yn rhedeg yn esmwyth:

- Pan fyddaf yn defnyddio fy nyfeisiau symudol (PDA / gliniaduron / ffônau symudol / dyfeisiau USB ac ati) yn yr ysgol, byddaf yn dilyn y rheolau a amlinellir yn y cytundeb hwn, yn yr un modd â phe bawn yn defnyddio offer yr ysgol. Byddaf hefyd yn dilyn unrhyw reolau ychwanegol a bennir gan yr ysgol ynghylch defnydd o'r fath. Byddaf yn sicrhau fod unrhyw ddyfeisiau o'r fath wedi'u gwarchod gan y fersiwn diweddaraf o feddalwedd gwrthfeirysau ac nad ydynt yn cynnwys unrhyw feirysau.
- Ni fyddaf yn defnyddio cyfeiriadau e-bost personol ar systemau TGCh yr ysgol.
- Ni wnafr agor unrhyw hypergysylltiadau mewn e-byst nac unrhyw atodiadau sydd ynghlwm wrth negeseuon e-byst, oni byddaf yn adnabod ac yn ymddiried yn ffynhonnell y neges, neu os bydd gennyf unrhyw bryderon ynghylch dilysrwydd yr e-bost (oherwydd y perygl y gallai'r atodiad gynnwys feirysau neu raglenni niweidiol eraill)
- Byddaf yn gwneud copi wrth gefn o fy nata yn rheolaidd, yn unol â pholisïau perthnasol yr ysgol.
- Ni wnafr geisio lanlwytho, lawrlwytho na chyrchu unrhyw ddeunyddiau anghyfreithlon (delweddau sy'n dangos cam-drin plant yn rhywiol, deunydd hiliol anghyfreithlon, a phornograffi oedolion sydd wedi'i gwmpasu gan y Ddeddf Cyhoeddiadau Anllad) neu anaddas neu ddeunyddiau a allai achosi niwed neu drallod i bobl eraill. Ni wnafr geisio defnyddio unrhyw raglenni na meddalwedd a allai ganiatáu i mi osgoi'r systemau hidlo / diogelwch sydd yn eu lle i atal mynediad at ddeunyddiau o'r fath.
- Ni wnafr geisio (oni byddaf wedi cael caniatâd) lawrlwytho neu lanlwytho ffeiliau mawr a allai arafu'r rhyngwrwyd ac atal defnyddwyr eraill rhag gwneud eu gwaith.
- Ni wnafr osod na cheisio gosod rhaglenni ar unrhyw fath o beiriant, na storio rhaglenni ar gyfrifiadur, ac ni wnafr geisio newid gosodiadau cyfrifiaduron, oni fydd polisïau'r ysgol yn caniatáu hynny. (dylai ysgolion / academiâu addasu'r adran hon yn unol â'u polisïau ynghylch gosod rhaglenni / newid gosodiadau)
- Ni wnafr analluogi nac achosi niwed i offer yr ysgol, nac offer sy'n eiddo i bobl eraill.
- Ni wnafr symud, cadw, datgelu na rhannu gwybodaeth amdanaf i fy hun ac eraill, ac eithrio yn unol â Pholisi Data Personol yr Ysgol / Awdurdod Lleol (neu bolisi perthnasol arall). Lle caiff data personol digidol eu symud oddi allan i'r rhwydwaith lleol diogel, rhaid eu hamgryptio. Rhaid cadw data Gwarchodedig a Chyfyngedig sydd wedi'u hargraffu ar bapur o dan glo.
- Deallaf fod y polisi diogelu data yn golygu fod rhaid cadw unrhyw ddata ynghylch staff neu fyfyrwyr / disgyblion y mae gennyf fynediad atynt yn breifat a chyfrinachol, oni fydd y gyfraith neu'r ysgol yn mynnu fy mod yn datgelu gwybodaeth o'r fath i awdurdod priodol.
- Byddaf yn rhoi gwybod yn syth am unrhyw ddifrod neu namau ar offer neu feddalwedd, beth bynnag fydd wedi achosi hynny.
-

Wrth ddefnyddio'r rhyngwrwyd at ddibenion fy ngwaith neu ddefnydd personol a gymeradwyir gan yr ysgol:

- Byddaf yn sicrhau fod gennyf ganiatâd i gynnwys gwaith gwreiddiol pobl eraill yn fy ngwaith fy hun
- Lle bydd y gwaith o dan hawlfraint, ni wnafr lawrlwytho na dosbarthu copiâu (yn cynnwys cerddoriaeth a fideos)

Rwy'n deall fy mod yn atebol am fy ngweithredoedd, yn yr ysgol ac oddi allan i'r ysgol:

- Deallaf fod y Cytundeb Defnydd Derbyniol hwn yn ymwneud â fy ngwaith a fy nefnydd o offer TGCh yr ysgol yn yr ysgol, a hefyd â fy nefnydd o systemau TGCh ac offer yr ysgol oddi allan i safle'r ysgol, a fy nefnydd o fy offer personol ar y safle neu o dan amgylchiadau sy'n gysylltiedig â chael fy nghyflogi gan yr ysgol.
- Rwy'n deall y gallaf wynebu camau disgyblu os na fyddaf yn cydymffurfio â'r Cytundeb Defnydd Derbyniol hwn. Gallai hynny gynnwys (dylai ysgolion addasu'r adran hon i ddarparu cosbau perthnasol yn unol â'u polisïau ymddygiad) rhybudd, fy atal o'r gwaith dros dro, cyfeirio'r mater at y Llywodraethwyr a / neu'r Awdurdod Lleol, ac mewn achos o weithgareddau anghyfreithlon, ymyrraeth yr heddlu.

Polisi e-Ddiogelwch Ysgol y Gwernant

Rwyf wedi darllen yr uchod ac rwy'n ei ddeall, a chytunaf i ddefnyddio systemau TGCh yr ysgol (yn yr ysgol ac oddi allan i'r ysgol) a fy nyfeisiau fy hun (yn yr ysgol ac wrth wneud unrhyw gyfathrebu mewn perthynas â'r ysgol) yn unol â'r canllawiau hyn.

Enw'r Aelod Staff / Gwirfoddolwr

Llofnod

Dyddiad

Polisi e-Ddiogelwch Ysgol y Gwernant



Cytundeb Defnydd Derbyniol Rhieni / Gofalwyr



Mae technolegau digidol wedi dod yn rhan anhepgor o fywydau plant a phobl ifanc, o fewn yr ysgol a'r tu allan. Mae'r technolegau yma yn darparu teclynnau pwerus, sydd yn rhoi cyfleoedd newydd i bawb. Gallant ysgogi trafodaeth, hyrwyddo creadigrwydd ac ysgogi ymwybyddiaeth o gyd-destun i hyrwyddo dysgu effeithiol. Dylai pobl ifanc gael hawl i fynediad diogel i'r rhyngwyd drwy'r adeg.

Diben y Polisi Defnydd Derbyniol yma ydy i sicrhau:

- bod pobl ifanc yn ddefnyddwyr cyfrifol ac yn aros yn ddiogel wrth ddefnyddio'r rhyngwyd a thechnolegau cyfathrebu fel arall ar gyfer defnydd addysgiadol, personol a hamddenol.
- bod systemau'r ysgol a'r defnyddwyr yn cael eu hamddiffyn o gamdefnydd damweiniol neu bwrpasol gall roi diogelwch y systemau a'r defnyddwyr mewn perygl.
- bod rhieni a gofalwyr yn ymwybodol o bwysigrwydd e-Ddiogelwch ac yn cymryd rhan yn addysgu ac arwain pobl ifanc yn eu hymddygiad ar-lein.

Bydd yr ysgol yn ceisio sicrhau bod myfyrwyr / disgyblion yn cael mynediad da i dechnolegau digidol i fwyhau eu dysgu a fydd, yn ei dro, yn disgwyl i'r myfyrwyr / disgyblion i gytuno bod yn ddefnyddwyr cyfrifol. Mae copi o Gytundeb Defnydd Derbyniol Myfyriwr / Disgybl wedi'i atodi i'r ffurflen ganiatâd yma, fel bod rhieni / gofalwyr yn ymwybodol o ddisgwyliadau'r ysgol o bobl ifanc yn eu gofal.

Mae disgwyl i rhieni arwyddo'r ffurflen ganiatâd isod i ddangos eu cefnogaeth o'r ysgol yn yr agwedd bwysig yma o'u gwaith.

Ffurflen Caniatâd

Enw Rhiant / Gofalwr

Enw Myfyriwr / Disgybl

Fel rhiant / gofalwr o'r myfyriwr / disgybl uchod, rwyf yn rhoi caniatâd i'm mab / merch gael mynediad i'r rhyngwyd ac i systemau TGCh yn yr ysgol

Naill ai: (CA2 ac uchod)

Rwyf yn gwybod bod fy mab / merch wedi arwyddo Cytundeb Defnydd Derbyniol ac wedi derbyn, neu am dderbyn, addysg e-Ddiogelwch i'w helpu i ddeall pwysigrwydd defnydd diogel o dechnoleg a'r rhyngwyd - y tu mewn ac oddi allan i'r ysgol.

Neu: (CA1)

Rwyf yn deall bod yr ysgol wedi trafod y Cytundeb Defnydd Derbyniol gyda'm mab / merch a'u bod wedi derbyn, neu am dderbyn, addysg e-Ddiogelwch i'w helpu i ddeall pwysigrwydd defnydd diogel o dechnoleg a'r rhyngwyd - y tu mewn ac oddi allan i'r ysgol.

Rwyf yn deall bydd yr ysgol yn cymryd pob rhagofal diogelwch rhesymol, gan gynnwys defnyddio systemau monitro a hidlo, i sicrhau bod pobl ifanc yn ddiogel wrth ddefnyddio'r rhyngwyd a'r systemau TGCh. Rwyf hefyd yn deall nad yw'r ysgol yn gallu cael eu dal yn gyfrifol yn y pen draw am natur a chynnwys unrhyw ddeunydd canfuwyd ar y rhyngwyd ac wrth ddefnyddio technolegau symudol.

Rwyf yn deall bydd gweithgaredd fy mab / merch ar y systemau TGCh yn cael ei fonitro a bydd yr ysgol yn cysylltu os oes unrhyw bryderon o dramgwyddo posib o'r Cytundeb Defnydd Derbyniol.

Byddaf yn annog fy mhlentyn i fabwysiadu defnydd diogel o'r rhyngwyd a thechnolegau digidol gartref a byddaf yn hysbysu'r ysgol os oes gennyf unrhyw bryderon am e-Ddiogelwch fy mhlentyn.

Arwyddwyd

Dyddiad

Polisi e-Ddiogelwch Ysgol y Gwernant

Defnydd Delweddau Digidol / Fideo

Efallai bydd delweddau hefyd yn cael eu defnyddio i ddathlu llwyddiannau wrth gyhoeddi hynny mewn cylchlythyrau, ar wefan yr ysgol ac, ar brydiau, yn y cyfryngau cyhoeddus.

Bydd yr ysgol yn cydymffurfio gyda'r Ddeddf Diogelu Data ac yn gofyn caniatâd rhieni / gofalwyr cyn tynnu lluniau o aelodau'r ysgol. Byddem hefyd yn sicrhau pan fydd delweddau yn cael eu cyhoeddi, nad all adnabod y bobl ifanc wrth ddefnyddio eu henwau.

Mewn cytundeb ag arweiniad gan Swyddfa'r Comisiynydd Gwybodaeth, mae croeso i rieni / gofalwyr dynnu delweddau fideo a digidol o'u plant mewn digwyddiadau'r ysgol ar gyfer defnydd personol (gan nad yw'r fath ddefnydd yn cael ei grybwyll yn y Ddeddf Diogelu Data). I barchu preifatrwydd pawb, ac mewn rhai achosion i amddiffyn, ni ddylai'r delweddau yma gael eu cyhoeddi / gwneud yn gyhoeddus ar wefannau rhwydweithio cymdeithasol, ac ni ddylai rhieni / gofalwyr wneud sylwad ar unrhyw weithgareddau sy'n cynnwys *myfyrwyr / disgyblion* yn y delweddau digidol / fideo.

Gofynnir i rieni / gofalwyr arwyddo'r ffurflen caniatâd isod i ganiatáu'r ysgol i gymryd a thynnu delweddau o'u plant ac i'r rhieni / gofalwyr gytuno.

Ffurflen Caniatâd Delweddau Digidol / Fideo

Enw Rhiant / Gofalwr

Enw Myfyriwr / Disgybl

Fel rhiant / gofalwr y *myfyriwr / disgybl* uchod, rwyf yn cytuno i'r ysgol gymryd a defnyddio delweddau digidol / fideo o'm mhentyn / plant. Rwyf yn deall mai dim ond i gefnogi gweithgareddau dysgu neu mewn cyhoeddusrwydd sydd yn dathlu llwyddiant ac yn hyrwyddo gwaith yr ysgol yn rhesymol defnyddir y delweddau yma.

Ydw/
Nac ydw

Os ydw i'n tynnu delweddau digidol neu fideo mewn, neu o, - ddigwyddiadau'r ysgol sydd yn cynnwys delweddau o blant, heblaw am rai fi, rwyf yn cytuno byddaf yn cadw i'r canllawiau yma wrth ddefnyddio'r delweddau.

Ydw/
Nac ydw

Arwyddwyd

Dyddiad

Polisi e-Ddiogelwch Ysgol y Gwernant



Cytundeb Defnydd Derbyniol Defnyddwyr Cymunedol



Diben y Cytundeb Defnydd Derbyniol yma ydy i sicrhau:

- bod defnyddwyr cymunedol o dechnolegau digidol ysgolion yn ddefnyddwyr cyfrifol ac yn aros yn ddiogel wrth ddefnyddio'r systemau a'r dyfeisiau yma.
- bod systemau'r ysgol, dyfeisiau a defnyddwyr yn cael eu hamddiffyn o gamddefnydd damweiniol neu fwriadol gall roi diogelwch y systemau a'r defnyddwyr mewn perygl.
- bod defnyddwyr yn cael eu hamddiffyn o'r peryglon posib yn y defnydd o'r systemau a'r dyfeisiau yma.

Cytundeb Defnydd Derbyniol

Rwyf yn deall bod rhaid i mi ddefnyddio systemau a dyfeisiau'r ysgol mewn ffordd gyfrifol, i sicrhau nad oes perygl i'm niogelwch nac i ddiogelwch y systemau, dyfeisiau a defnyddwyr eraill. Bydd y cytundeb yma hefyd yn wir i unrhyw ddyfeisiau personol rwyf yn dod i'r ysgol.

- Rwyf yn deall bod fy nefnydd o systemau a dyfeisiau'r ysgol a chyfathrebu digidol yn cael ei fonitro.
- Ni fyddaf yn defnyddio dyfais bersonol rwyf wedi dod i'r ysgol am unrhyw weithgaredd fydda'n anaddas mewn gosodiad ysgol.
- Ni fyddaf yn ceisio lanlwytho, lawrlwytho na chael mynediad i unrhyw ddeunydd sydd yn anghyfreithlon (delweddau camdriniaeth rywiol plant, deunydd hiliol troseddol, pornograffi oedolion sydd yn dod o dan y Ddeddf Cyhoeddiadau Anwedus) neu'n anaddas neu gall achosi niwed neu drallod i eraill. Ni fyddaf yn ceisio defnyddio unrhyw raglenni neu feddalwedd gall ganiatáu i mi osgoi'r systemau hidlo / diogelwch sydd mewn lle i atal mynediad i'r fath ddeunydd.
- Byddaf yn adrodd unrhyw ddeunydd neu ddigwyddiad anghyfreithlon, anaddas neu niweidiol cyn gynted ag yr wyf yn dod yn ymwybodol ohono, i'r person priodol.
- Ni fyddaf yn cael mynediad, yn copïo, tynnu neu altro fel arall, ffeiliau defnyddwyr eraill heb ganiatâd.
- Byddaf yn sicrhau fy mod i'n cael caniatâd cyn cymryd ac / neu gyhoeddi delweddau o bobl eraill. Ni wnaif ddefnyddio fy offer personol i gofnodi'r delweddau hyn, oni byddaf wedi cael caniatâd i wneud hynny. Os cyhoeddir y delweddau hyn, ni fydd yn bosibl adnabod y sawl sydd yn y delweddau hyn wrth eu henw, nac adnabod unrhyw wybodaeth bersonol arall amdanynt.
- Ni fyddaf yn cyhoeddi nac yn rhannu unrhyw wybodaeth rwyf wedi'i gael tra yn yr ysgol neu ar unrhyw wefan personol, gwefan rhwydweithio cymdeithasol neu unrhyw fodd arall, os nad wyf yn cael caniatâd yr ysgol.
- Ni fyddaf, heb ganiatâd, yn gwneud lawrlwythiadau mawr nac yn llwytho pethau i fyny gall ddefnyddio gormod o gynhwysedd y rhyngwyd ac atal defnyddwyr eraill rhag gallu gwneud eu gwaith.
- Ni fyddaf yn gosod nac yn ceisio gosod rhaglenni o unrhyw fath ar ddyfais ysgol, ni fyddaf chwaith yn ceisio altro gosodiadau cyfrifiadur, os nad oes gennyf ganiatâd i wneud hynny.
- Ni fyddaf yn analluogi nac yn achosi unrhyw ddi-frod i offer yr ysgol, nac offer sy'n eiddio i bobl eraill.
- Byddaf yn adrodd unrhyw niwed neu namau sy'n ymwneud ag offer neu feddalwedd yn syth, yn ddifater i sut mae hyn wedi digwydd.
- Byddaf yn sicrhau fod gennyf ganiatâd i ddefnyddio gwaith gwreiddiol eraill yng ngwaith fy hun.
- Ble mae gwaith yn cael ei warchod gan hawlfraint, ni fyddaf yn lawrlwytho nac yn dosbarthu copïau (gan gynnwys cerddoriaeth a fideos).
- Rwyf yn deall, os nad allaf gadw at y Cytundeb Defnydd Derbyniol yma, bod gan yr ysgol yr hawl i dynnu mynediad i systemau / dyfeisiau'r ysgol.

Rwyf wedi darllen ac wedi deall yr uchod ac rwyf yn cytuno defnyddio systemau TGCh yr ysgol (y tu mewn ac oddi allan i'r ysgol) a dyfeisiau fy hun (yn yr ysgol ac mewn cyfathrebiadau sy'n ymwneud â'r ysgol) yn unol â'r canllawiau yma.

Enw

Arwyddwyd

Dyddiad



Awgrymiadau ynghylch defnyddio'r templed

Mae'r adrannau wedi'u cynnwys mewn teip TRWM yn y ddogfen yn rhai y mae Llywodraeth Cymru yn eu hystyried yn rhan hanfodol o bolisi e-Ddiogelwch ysgolion.

Cyflwyniad

Yn ogystal â mesurau technegol, mae diogelwch technegol effeithiol yn dibynnu ar bolisiau a gweithdrefnau ynghylch addysg a hyfforddiant da i ddefnyddwyr hefyd. Bydd yr ysgol yn gyfrifol am sicrhau fod *seilwaith yr ysgol / rhwydwaith yr ysgol* mor ddiogel ag y gall fod o fewn rheswm, a sicrhau'r canlynol:

- fod defnyddwyr yn gallu gweld y data y mae ganddyn nhw hawl i'w gweld yn unig
- ni ddylai unrhyw ddefnyddiwr allu gweld ffeiliau rhywun arall (ac eithrio'r hyn a ganiateir at ddibenion monitro gan bolisiau'r ysgol).
- caiff mynediad at ddata personol ei reoli'n ddiogel yn unol â pholisi data personol yr ysgol
- cynhelir cofnodion o ddefnydd gan ddefnyddwyr a'u gweithredoedd pan fyddan nhw'n defnyddio'r system
- mae canllawiau a hyfforddiant effeithiol ar gael i ddefnyddwyr
- mae adolygiadau ac archwiliadau rheolaidd yn digwydd o ddiogelwch systemau cyfrifiadurol yr ysgol
- bydd uwch reolwyr yn arolygu ac maen nhw'n dylanwadu ar bolisi ac arfer.

Cyfrifoldebau

Bydd y Pennaeth gyda chymorth staff technegol GAIA yn gyfrifol am reoli diogelwch technegol.

Diogelwch Technegol

Datganiadau polisi

Bydd yr ysgol yn gyfrifol am sicrhau fod seilwaith yr ysgol / rhwydwaith yr ysgol mor ddiogel ag y gall fod o fewn rheswm, a sicrhau fod y polisiau a'r gweithdrefnau a gymeradwyir yn y polisi hwnnw yn cael eu gweithredu: Bydd angen iddi hefyd sicrhau fod y bobl berthnasol yn cael canllawiau a hyfforddiant ac yn gallu cyflawni eu dyletswyddau yn effeithiol:

- **Caiff systemau technegol yr ysgol eu rheoli mewn modd sy'n sicrhau fod yr ysgol yn cyflawni gofynion technegol argymelledig**
- **Bydd adolygiadau ac archwiliadau rheolaidd yn digwydd o ddiogelwch systemau cyfrifiadurol yr ysgol**
- **Rhaid cadw gweinyddion, systemau diwifr a cheblau mewn lle diogel a dylid cyfyngu ar fynediad pobl atynt**
- **Mae systemau diogelwch priodol yn eu lle i warchod gweinyddion, muriau cadarn, switshis, llwybryddion, systemau diwifr, gweithfannau, dyfeisiau symudol ac ati rhag ymddygiad anfwriadol neu faleisus a allai fygwth diogelwch systemau a data'r ysgol.**
- **Mae cyfrifoldebau am reoli diogelwch technegol wedi'u clustnodi'n glir i staff priodol sydd wedi'u hyfforddi'n dda**
- **Bydd gan bob defnyddiwr hawliau wedi'u diffinio'n glir i gyrchu systemau technegol yr ysgol.** *Caiff manylion yr hawliau mynediad sydd ar gael i grwpiau o ddefnyddwyr eu cofnodi gan Reolwr y Rhwydwaith / Staff Technegol / Unigolyn Arall, a chânt eu hadolygu, o leiaf unwaith y flwyddyn, gan y Pwyllgor e-Ddiogelwch (neu grŵp arall).*
- Bydd defnyddwyr yn gyfrifol am ddiogelu eu henw defnyddiwr a'u cyfrinair, ac ni ddylent adael i ddefnyddwyr eraill ddefnyddio'r systemau gan ddefnyddio eu manylion mewngofnodi, a dylent roi gwybod yn syth am unrhyw amheuan neu dystiolaeth o dramgwyddo diogelwch.
- Mae y Pennaeth yn gyfrifol am sicrhau fod cofnodion trwyddedau meddalwedd yn gywir ac wedi'u diweddarau ac y gwneir archwiliadau rheolaidd i sicrhau fod nifer y trwyddedau a brynwyd yr un fath â nifer y cyfrifiaduron y gosodwyd meddalwedd arnynt
- *Mae gweithdrefnau diogelwch a rheoli dyfeisiau symudol yn eu lle*

Polisi e-Ddiogelwch Ysgol y Gwernant

- *Bydd staff technegol yr Ysgol / yr Awdurdod Lleol / Darparwr y Gwasanaeth Rheoledig yn monitro'n rheolaidd ac yn cofnodi gweithgarwch defnyddwyr pan fyddant yn defnyddio systemau technegol yr ysgol, ac mae defnyddwyr wedi cael eu hysbysu am hyn yn y Cytundeb Defnydd Derbyniol*
- *Defnyddir pecynnau rheoli o bell gan staff i reoli gweithfannau a goruchwylio gweithgarwch defnyddwyr*
- *Mae system briodol yn ei lle sef log digwyddiadau eddiogelwch sy'n caniatáu i ddefnyddwyr hysbysu'r Cydlynnydd e-Ddiogelwch / Rheolwr y Rhwydwaith / Technegydd am unrhyw ddigwyddiad technegol gwirioneddol / posibl.*
- *Mae polisi cytûn yn ei le (Polisi ymwelwyr a'r gymuned) i ddarparu mynediad dros dro i system yr ysgol i "westeion" (e.e. athrawon dan hyfforddiant, athrawon llanw, ymwelwyr)*
- *Mae polisi cytûn yn ei le (Polisi defnydd staff) ynghylch defnyddwyr yn lawrlwytho ffeiliau gweithredadwy a gosod rhaglenni ar ddyfeisiau'r ysgol*
- *Mae polisi cytûn yn ei le ynghylch faint o ddefnydd personol y caniateir i ddefnyddwyr (staff / myfyrwyr / disgyblion / defnyddwyr cymuned) ac aelodau eu teulu ei wneud ar ddyfeisiau'r ysgol y gellir eu defnyddio oddi allan i'r ysgol.*
- *Mae polisi cytûn yn ei le ynghylch y defnydd o gyfryngau cludadwy (e.e. cof bach / CDs / DVDs) gan ddefnyddwyr ar ddyfeisiau'r ysgol.*
- *Caiff seilwaith yr ysgol a gweithfannau unigol eu gwarchod gan y feddalwedd ddiweddaraf rhag bygythiadau maleisus gan firsau, mwydod, Ceffyl Pren Troea ac ati.*
- *Ni ellir anfon data personol dros y rhyngwyd na'u cludo oddi ar safle'r ysgol oni byddant wedi'u hamgryptio'n ddiogel neu eu diogelu trwy ddull arall.*

Diogelu Cyfrineiriau

Mae system enwau defnyddwyr / cyfrineiriau diogel yn hanfodol i alluogi i'r uchod gael ei sefydlu, a bydd yn gymwys i holl systemau technegol yr ysgol, yn cynnwys rhwydweithiau, dyfeisiau, systemau e-bost a Rhith-amgylchedd Dysgu.

Datganiadau Polisi:

- Bydd gan bob defnyddiwr hawliau mynediad sydd wedi'u diffinio'n glir at systemau technegol a dyfeisiau'r ysgol. Caiff manylion yr hawliau mynediad sydd ar gael i grwpiau o ddefnyddwyr eu cofnodi gan Reolwr y Rhwydwaith (neu unigolyn arall, a chânt eu hadolygu, o leiaf unwaith y flwyddyn, gan y Pwyllgor e-Ddiogelwch (neu grŵp arall).
- **Caiff holl rwydweithiau a systemau'r ysgol eu gwarchod gan gyfrineiriau diogel a newidir yn rheolaidd**
- **Rhaid i gyfrineiriau "meistr / gweinyddwr" systemau'r ysgol a ddefnyddir gan staff technegol fod ar gael hefyd i'r Prifathro / Pennaeth neu arweinydd uwch dynodedig arall, a dylid eu cadw mewn lle diogel, e.e. sêff yr ysgol. Dylid hefyd ystyried defnyddio dull dilysu dau ffactor i gyrchu cyfrifon o'r fath.**
- *Caiff cyfrineiriau defnyddwyr newydd a chyfrineiriau newydd i ddefnyddwyr presennol eu clustnodi gan y Pennaeth. Rhaid hysbysu'r rheolwr am unrhyw newidiadau a wneir i'r polisi diogelu cyfrineiriau (uchod).*
- Bydd defnyddwyr yn gyfrifol am ddiogelu eu henw defnyddiwr a'u cyfrinair, ac ni ddylent adael i ddefnyddwyr eraill ddefnyddio'r systemau gan ddefnyddio eu manylion mewngofnodi, a dylent roi gwybod yn syth am unrhyw amheuan neu dystiolaeth o dramgwyddo ddiogelwch.
- *Rhaid i ddefnyddwyr newid eu cyfrineiriau yn rheolaidd – yn unol â'r hyn a ddisgrifir yn yr adrannau staff a myfyrwyr / disgyblion isod.*
- *Dylai ceisiadau am gyfrineiriau newydd gael eu dilysu gan (yr unigolyn cyfrifol) i sicrhau y gellir rhoi'r cyfrinair newydd i'r defnyddiwr dilys yn unig (bydd angen i'r ysgol benderfynu sut i reoli hyn - efallai bydd rheolwyr llinell yn awdurdodi ceisiadau gan aelodau staff, ac aelodau staff yn awdurdodi ceisiadau gan ddisgyblion / myfyrwyr)*

Cyfrineiriau staff:

- **Bydd yr holl ddefnyddwyr sy'n aelodau staff yn cael enw defnyddiwr a chyfrinair gan (nodwch enw neu deitl swydd) a fydd yn cadw cofnod diweddaedig o ddefnyddwyr a'u henw defnyddiwr.**
- *i sicrhau arfer gorau, dylai'r cyfrinair gynnwys 8 symbol o leiaf ac mae'n rhaid iddo gynnwys o leiaf un o bob un o'r canlynol – priflythyren, llythyren fach, rhif, symbol arbennig*
- *ni ddylai gynnwys enwau priod nac unrhyw wybodaeth arall am y defnyddiwr a allai fod yn hysbys i bobl eraill*
- *i sicrhau arfer gorau, dylid "cloi" y cyfrif wedi chwe ymgais aflwyddiannus dilynol i fewngofnodi*

Polisi e-Ddiogelwch Ysgol y Gwernant

- *bydd rhaid newid cyfrineiriau dros dro yn syth y tro nesaf y bydd defnyddwyr yn mewngofnodi i'w cyfrif e.e. rhai a ddefnyddir pan agorir cyfrifon newydd i ddefnyddwyr neu phan fydd defnyddwyr wedi anghofio eu cyfrineiriau,*
- *ni ddylid arddangos cyfrineiriau ar y sgrin, a chônt eu stwmsio'n ddiogel (defnyddio amgryptio unffordd)*
- *dylai cyfrineiriau gwahanol gyfrifon fod yn wahanol, i sicrhau na chaiff systemau eraill eu peryglu os caiff un system ei thramgwyddo*
- *i sicrhau arfer gorau, dylid newid cyfrineiriau o leiaf bob 60 – 90 diwrnod*
- *ni ddylid aildefnyddio cyfrineiriau o fewn 6 mis a dylent fod yn wahanol iawn i gyfrineiriau blaenorol a grëwyd gan yr un defnyddiwr - ni ellir defnyddio'r pedwar cyfrinair diwethaf.*
- *dylai cyfrineiriau gwahanol gyfrifon fod yn wahanol, i sicrhau na chaiff systemau eraill eu bygwth os caiff un system ei thramgwyddo*
- *dylai cyfrineiriau systemau a ddefnyddir yn yr ysgol a rhai a ddefnyddir oddi allan i'r ysgol fod yn wahanol*

Cyfrineiriau myfyrwyr / disgyblion:

Bydd pob disgyblion yr ysgol yn defnyddio enw defnyddiwr a chyfrinair dosbarth wrth ddefnyddio Technoleg gwybodaeth yn yr ysgol. Mae ddisgyblion bl2 i 6 enw defnyddiwr unigol a chyfrinair personol i raglen ar lein RM maths, Purple Mash a Hwb+ yn unig.

- **Bydd yr holl ddefnyddwyr yn cael enw defnyddiwr a chyfrinair dosbarth a fydd yn cadw cofnod diweddaedig o ddefnyddwyr a'u henw defnyddiwr.**
- *Bydd angen i ddefnyddwyr newid eu cyfrinair bob mis*
- Addysgir disgyblion / myfyrwyr am bwysigrwydd diogelu cyfrineiriau
- Caiff cymhlethdod (h.y. safonau gofynnol) cyfrineiriau ei bennu yn unol â gallu gwybyddol y plant.

Hyfforddiant / Ymwybyddiaeth:

Hysbysir aelodau staff am bolisi'r ysgol ynghylch cyfrineiriau:

- ar adeg hyfforddiant sefydlu
- trwy bolisi e-Ddiogelwch a pholisi diogelu cyfrineiriau yr ysgol
- trwy'r Cytundeb Defnydd Derbyniol

Hysbysir disgyblion / myfyrwyr am bolisi'r ysgol ynghylch cyfrineiriau:

- mewn gwarsi
- trwy'r Cytundeb Defnydd Derbyniol

Archwilio / Monitro / Adroddiadau / Adolygu:

Bydd yr unigolyn cyfrifol (nodwch deitl ei swydd) yn sicrhau y cedwir cofnodion llawn o'r canlynol:

- Dynodiadau (ID) defnyddwyr a cheisiadau am gyfrineiriau newydd
- *Mewngofnodion defnyddwyr*
- *Achosion sy'n ymwneud â diogelwch mewn perthynas â'r polisi hwn*

Hidlo

Cyflwyniad

Mae'r hidlo o gynnwys y rhyngwyd yn darparu modd pwysig o atal defnyddwyr rhag cael mynediad i ddeunydd sydd yn anghyfreithlon neu'n anaddas mewn cyd-destun addysgiadol. Ond nid all y system hidlo warantu 100% ei fod am wneud hyn, gan fod y cynnwys ar y we yn newid yn ddynamig ac mae technolegau newydd yn cael ei datblygu trwy'r adeg. Mae'n bwysig felly i ddeall mai dim ond un elfen ydy hidlo mewn strategaeth llawer mwy ar gyfer e-Ddiogelwch a defnydd derbyniol. Mae'n bwysig bod gan yr ysgol bolisi hidlo i reoli'r perygl cysylltiedig ac i ddarparu mesuriadau ataliol sydd yn berthnasol i'r sefyllfa yn yr ysgol yma.

- Mae trefn hidlo gwahanol ar gyfer staff, disgyblion ac admin.
- Y Pennaeth sydd a chyfrifoldeb wrth ben defynnu gwiriadu a'r cydwbwysedd sy'n cael eu gosod.

Polisi e-Ddiogelwch Ysgol y Gwernant

Cyfrifoldebau:

Bydd y cyfrifoldeb am reolaeth polisi hidlo'r ysgol yn cael ei ddal gan y pennaeth. Byddant yn rheoli hidlo'r ysgol, yn unol â'r polisi yma ac yn cadw cofnodion / logiau o'r newidiadau ac o unrhyw dramgwyddau o'r systemau hidlo.

I sicrhau bod yna system o wiriadau a chydbwysedd, ac i amddiffyn y rhai sydd yn gyfrifol, mae'n rhaid i newidiadau i wasanaeth hidlo'r ysgol (dylai ysgolion ddewis ymatebion perthnasol):

- **cael ei gofnodi mewn cofnodion newid rheolaeth**
- **cael ei adrodd i ail berson cyfrifol- cydlynnydd TGCH**
- naill ai... cael ei adrodd i, a'i awdurdodi gan, ail berson cyfrifol cyn i'r newidiadau cael eu gwneud
- *neu... cael ei adrodd i ail berson cyfrifol- cydlynnydd TGCH bob X wythnos / mis mewn ffurf archwiliad o'r cofnodion newid rheolaeth*
- *cael ei adrodd i'r Grŵp e-Ddiogelwch Ddwyaith y flwyddyn mewn ffurf archwiliad o'r cofnodion newid rheolaeth*

Mae cyfrifoldeb ar bob defnyddiwr i adrodd yn syth unrhyw drosedd o bolisi hidlo'r ysgol maent yn ymwybodol ohono, neu unrhyw wefannau dylai cael eu hidlo sydd ddim ar hyn o bryd.

Ni ddylai defnyddwyr geisio defnyddio unrhyw raglenni neu feddalwedd gall alluogi nhw i osgoi'r systemau hidlo / diogelwch sydd yn weithredol i atal mynediad i'r fath ddeunydd.

Datganiadau Polisi

Mae mynediad i'r rhyngwyd yn cael ei hidlo i holl ddefnyddwyr. Mae mynediad gwahaniaethol i'r rhyngwyd ar gael i staff a newidiadau hidlo unigol yn cael ei reoli gan yr ysgol. Mae cynnwys anghyfreithlon yn cael ei hidlo gan ddarparwr band llydan neu ddarparwr hidlo wrth ddefnyddio rhestr CAIC yr Internet Watch Foundation a rhestrau cynnwys anghyfreithlon eraill. Mae rhestrau hidlo cynnwys yn cael ei ddiweddu'n rheolaidd ac mae defnydd o'r rhyngwyd yn cael ei gofnodi a'i fonitro'n aml. Yn ddelfrydol, mae'r broses monitro yn rhybuddio'r ysgol i doriadau'r polisi hidlo, a hyn yn cael ei weithredu arno wedyn. Mae yna lwybr clir ar gyfer adrodd a rheoli newidiadau i'r system hidlo. Pan fydd caniatâd i ddyfeisiau symudol personol gael mynediad i'r rhyngwyd ar rwydwaith yr ysgol, bydd hidlo yn cael ei osod sydd yn gyson ag ymarferiadau'r ysgol.

- *Naill ai - Mae'r ysgol yn cynnal ac yn cefnogi'r gwasanaeth hidlo rheoledig darparwyd gan y Darparwr Gwasanaeth Rhyngwyd*
- *Ac / Neu - Mae'r ysgol yn rheoli gwasanaeth hidlo ei hun*
- *Mae'r ysgol wedi darparu hidlo lefel-defnyddiwr gwell / gwahaniaethol trwy'r defnydd o'r rhaglen hidlo sirol.*
- *Os bydd angen i'r staff technegol droi'r hidlo i ffwrdd am unrhyw reswm, neu i unrhyw ddefnyddiwr, mae'n rhaid i hyn gael ei gofnodi a'i wneud mewn proses sydd yn cael ei gytuno gan y Pennaeth*
- *Mae dyfeisiau symudol sydd yn cael mynediad i gysylltiad rhyngwyd yr ysgol (bod hyn yn ddyfeisiau'r ysgol neu'n rhai personol) yn amodol ar yr un safonau hidlo â dyfeisiau eraill ar systemau'r ysgol.*
- *Dylai unrhyw faterion hidlo gael eu hadrodd yn syth i'r darparwr hidlo.*
- *Bydd unrhyw gais gan staff i dynnu gwefannau o'r rhestr hidlo yn cael ei ystyried gan y staff technegol neu'r Darparwr Gwasanaeth Os yw'r cais yn cael ei gytuno, bydd y weithred yma yn cael ei gofnodi a bydd cofnod o'r fath weithrediadau yn cael ei adolygu'n aml gan y Grŵp e-Ddiogelwch.*

Addysg / Hyfforddiant / Ymwybyddiaeth:

Bydd disgyblion / myfyrwyr yn cael gwybod am bwysigrwydd systemau hidlo trwy'r rhaglen addysg e-Ddiogelwch ddwyaih y flwyddyn ar ddiwrnod pendol. Byddant hefyd yn cael eu rhybuddio am ganlyniadau ceisio gwyrddio'r system hidlo.

Bydd defnyddwyr staff yn cael gwybod am y systemau hidlo trwy:

- *y Cytundeb Defnydd Derbyniol*
- *hyfforddiant anwythiad*
- *cyfarfodydd staff, briffio, HMS*

Bydd rhieni yn cael gwybod am bolisi hidlo'r ysgol drwy'r Cytundeb Defnydd Derbyniol a drwy sesiynau ymwybyddiaeth e-Ddiogelwch / cylchlythyr ayyb.

Polisi e-Ddiogelwch Ysgol y Gwernant

Newidiadau i'r System Hidlo:

- Bydd rhaid i'r defnyddiwr wneud cais i'r Pennaeth os am ofyn am newidiadau i'r hidlo
- Y Pennaeth fydd yn penderfynnu cyn gwneud cais i'r Sir.
- Bydd y Pennaeth yn gofyn cyngor y Sir neu ddarparwr TGCH os bydd angen
- Bydd ceisiadau yn cael monitro fel rhan o gylch monitro'r polisi a logiau digwyddiad

Dylai defnyddwyr sydd yn cael mynediad, neu yn gwybod bod eraill yn gallu cael mynediad, i wefannau maent yn teimlo dylai cael eu hidlo (neu beidio cael eu hidlo) adrodd hynny i'r Pennaeth, a bydden nhw wedyn yn penderfynnu gwneud newidiadau lefel ysgol neu beidio (fel uchod).

Monitro:

Nid oes yr un system hidlo yn gallu gwarantu amddiffyniad 100% yn erbyn mynediad i wefannau anaddas, felly bydd yr ysgol yn monitro gweithgareddau defnyddwyr ar rwydwaith ac offer yr ysgol fel dangosir yn y Polisi e-Ddiogelwch a'r Cytundeb Defnydd Derbyniol. *Bydd monitro yn digwydd fel y canlyn:*

- Log digwyddiadau
- Cylch monitro'r polisi e ddiogelwch ac adroddiad y llwyodraethwyr

Archwiliad / Adrodd:

Bydd cofnodion o newidiadau rheoli ac o ddiwyddiadau hidlo ar gael i:

- *Yr ail berson cyfrifol- Cydlynnydd TGCH*
- *Grŵp e-Ddiogelwch*
- *Llywodraethwr e-Ddiogelwch / Pwyllgor Llywodraethwyr*
- *Darparwr hidlo allanol / Awdurdod Lleol / Heddlu ar gais*

Bydd y polisi hidlo yn cael ei adolygu mewn ymateb i'r dystiolaeth darparir gan y cofnodion archwiliad o briodoldeb y ddarpariaeth bresennol

Arweiniad Pellach:

Efallai bydd ysgolion eisiau chwilio am arweiniad pellach. Awgrymir y canlynol:

- Arweiniad Technegol NEN: <http://www.nen.gov.uk/advice/266/nen-guidance-notes.html>
- Arweiniad Somerset i ysgolion - mae'r rhestr wirio hon yn arbennig o ddefnyddiol pan fydd ysgol yn defnyddio darparwr allanol ar gyfer ei gefnogaeth / diogelwch technegol:
<http://www.360safe.org.uk/Files/Documents/Questions-for-Technical-Support-Somerset.aspx>

Polisi e-Ddiogelwch Ysgol y Gwernant



Polisi 'Dewch â'ch Dyfais Eich Hun' (BYOD) Ysgol



Bydd perchnogion dyfeisiau sy'n eu cludo i'r ysgol yn gwneud hynny ar eu menter eu hunain, a defnyddwyr a'u rhieni/gofalwyr sy'n gyfrifol yn llwyr am gostau unrhyw golled neu ddifrod sy'n deillio o'u defnydd o unrhyw ddyfais yn yr ysgol.

Nid yw'r ysgol yn derbyn unrhyw gyfrifoldeb nac atebolrwydd dros ddyfeisiau a gaiff eu colli, eu dwyn neu eu difrodi yn yr ysgol, neu wrth wneud gweithgareddau a drefnir gan yr ysgol.

Nid yw'r ysgol yn derbyn unrhyw gyfrifoldeb am ddiffygion mewn unrhyw ddyfais oherwydd newidiadau a wneir i'r ddyfais tra bydd ar rwydwaith yr ysgol.

Mae'r ysgol yn argymhell y dylid sicrhau fod y dyfeisiau yn hawdd i'w hadnabod a bod ganddynt flwch amddiffynnol i'w ddiogelu wrth eu cludo o amgylch yr ysgol. Dylid gosod codau mynediad neu rif adnabod personol ar ddyfeisiau personol i gynorthwyo i'w diogelu.

Nid yw'r ysgol yn gyfrifol am gynnal a chadw dyfeisiau personol defnyddwyr, megis gwefru unrhyw ddyfais, gosod diweddariadau meddalwedd na datrys problemau caledwedd.

Ni chaniateir mynediad BYOD heb awdurdodi hynny trwy ddychwelyd bonyn caniatâd y Cytundeb Defnydd Derbyniol wedi'i gydlofnodi gan rieni/gofalwyr y myfyriwr.

Mae disgwyl i ddefnyddwyr ymddwyn yn gyfrifol, diogel a pharchus yn unol â Chytundebau Defnydd Derbyniol presennol.

Mae defnyddwyr yn gyfrifol am sicrhau y caiff eu dyfais ei diweddaru trwy gyfrwng diweddariadau meddalwedd, diogelwch ac apiau

Mae defnyddwyr yn gyfrifol am wefru eu dyfeisiau eu hunain ac am ddiogelu a gofalu am y dyfeisiau hyn tra byddant yn yr ysgol



Polisi Ysgol - Cylch Gorchwyl Pwyllgor e-Ddiogelwch Ysgol



1. PWRPAS

I ddarparu grŵp ymgynghorol sydd â chynrychiolaeth eang o'r gymuned [ysgol], gyda chyfrifoldeb am faterion sy'n ymwneud â e-Ddiogelwch a monitro'r polisi e-Ddiogelwch gan gynnwys effaith cynlluniau.

2. AELODAETH

2.1 Bydd y pwyllgor e-Ddiogelwch yn ceisio cynnwys cynrychiolaeth gan holl rhanddeiliaid
Dylai cyfansoddiad y grŵp gynnwys

- Pennaeth
- Swyddog Diogelu
- Aelod o'r staff dysgu
- Aelod o'r staff cefnogol
- Cydlynnydd e-Ddiogelwch (nid y cydlynnydd TGCh yn awtomatig)
- Llywodraethwr
- Rhiant / Gofalwr
- Staff Cefnogol Technolegol TGCh (lle gall wneud hynny)
- Defnyddwyr cymunedol (ble'n addas)
- *Cynrychiolaeth myfyrwyr / disgyblion – i gael cyngor ac adborth. Mae llais y myfyrwyr / disgyblion yn hanfodol yng nghyfansoddiad y Pwyllgor e-Ddiogelwch, ond dim ond mewn cyfarfodydd pwyllgor ystyrir yn berthnasol disgwylir i fyfyrwyr / disgyblion gymryd rhan.*

2.2 Efallai bydd pobl eraill yn cael gwahoddiad i fynychu'r cyfarfodydd ar gais y Cadeirydd ar ran y pwyllgor i ddarparu cyngor a chymorth ble mae'n angenrheidiol.

2.3 Mae'n rhaid i aelodau'r Pwyllgor ddatgan gwrthdaro buddiannau os oes unrhyw ddigwyddiadau yn cael eu trafod sydd yn ymglymu nhw neu aelodau eu teulu yn uniongyrchol.

2.4 Bydd angen i aelodau'r pwyllgor fod yn ymwybodol bod llawer o'r materion trafodir gan y grŵp yma yn gallu bod o natur sensitif neu gyfrinachol.

2.5 Pan fydd aelodau unigol yn teimlo'n anghyfyrdus am beth sy'n cael ei drafod dylid caniatáu iddynt adael y cyfarfod a bydd camau yn cael eu cyflawni gan aelodau eraill i ganiatáu am y sensitifeddu yma.

3. CADEIRYDD

Dylai'r Pwyllgor ddewis Cadeirydd addas o'r grŵp. Bydd y cyfrifoldebau yn cynnwys:

- Trefnu cyfarfodydd a hysbysu aelodau'r pwyllgor;
- Gwahodd pobl eraill i fynychu cyfarfodydd pan fydd y pwyllgor angen;
- Arwain y cyfarfod yn ôl yr agenda a'r amser sydd ar gael;
- Sicrhau bod holl eitemau trafod yn gorffen gyda phenderfyniad, gweithrediad neu ganlyniad pendant;
- Sicrhau bod nodiadau yn cael eu cymryd yn y cyfarfodydd a bod y rhain, ynghyd ag unrhyw bwyntiau gweithredu yn cael eu dosbarthu fel sy'n angenrheidiol

4. CYFNOD Y CYFARFODYDD

Bydd cyfarfodydd yn cael eu cynnal ddwywaith y flwyddynam gyfnod o hanner awr. Gellir galw cyfarfod arbennig neu anghyffredin pan, ac os, tybir bod hynny'n angenrheidiol.

5. SWYDDOGAETHAU

Mae'r rhain i gynorthwyo'r Cydlynnydd e-Ddiogelwch (neu berson perthnasol arall) gyda'r canlynol: [ychwanegu/dileu ble'n berthnasol]

- I gael y wybodaeth ddiweddaraf am ddatblygiadau newydd mewn e-Ddiogelwch
- I adolygu a datblygu'r polisi e-Ddiogelwch yn flynyddol (o leiaf) yn unol â thechnolegau a digwyddiadau newydd
- I fonitro'r trosglwyddiad a'r effaith o bolisi e-Ddiogelwch
- I fonitro'r cofnodion o ddigwyddiadau e-Ddiogelwch wedi'u hadrodd (dienw) i oleuo ardaloedd athrawiaeth / dysg / hyfforddi'r dyfodol.

Polisi e-Ddiogelwch Ysgol y Gwernant

- I gydlynu ymgynghoriad gyda chymuned yr ysgol gyfan i sicrhau bod rhanddeiliaid yn ymwybodol o'r wybodaeth, hyfforddiant ac/neu ddatblygiadau diweddaraf mewn e-Ddiogelwch. Gall hyn gael ei gyflawni drwy [ychwanegu/dileu fel sy'n berthnasol]:
 - Cyfarfodydd staff
 - Fforymau myfyrwyr / disgyblion (ar gyfer cyngor ac adborth)
 - Cyfarfodydd llywodraethwyr
 - Arolygon / holiaduron i fyfyrwyr / disgyblion, rhieni / gofalwyr a staff
 - Nosweithiau rhieni
 - Gwefan / RhAD / Cylchlythyrau
 - Digwyddiadau e-Ddiogelwch
 - Diwrnod Diogelwch y Rhyngwrwd (yn cael ei gynnal yn flynyddol ar yr ail ddydd Mawrth ym mis Chwefror)
 - Dulliau eraill
- I sicrhau bod monitro o'r safweoedd defnyddir ledled yr ysgol yn cael ei gyflawni (os yn bosib)
- I fonitro hidlo / newid cofnodion rheolaeth (ee. cais i flocio / dadflocio gwefannau)
- I fonitro'r defnydd diogel o ddata ar draws yr [ysgol]
- I fonitro digwyddiadau sy'n ymwneud â seibrfwlio i staff a disgyblion

6. GWELLIANNAU

Bydd y cylch gorchwyl yn cael ei adolygu'n flynyddol o'r dyddiad cymeradwyo. Gallent gael eu haltro i gyrraedd anghenion cyfoes holl aelodau'r pwyllgor, gyda chytundeb y mwyafrif.

Mae'r Cylch Gorchwyl uchod i Ysgol y Gwernant wedi cael ei gytuno

Arwyddwyd gan (Uwch Dîm Arweinyddiaeth):

Dyddiad:

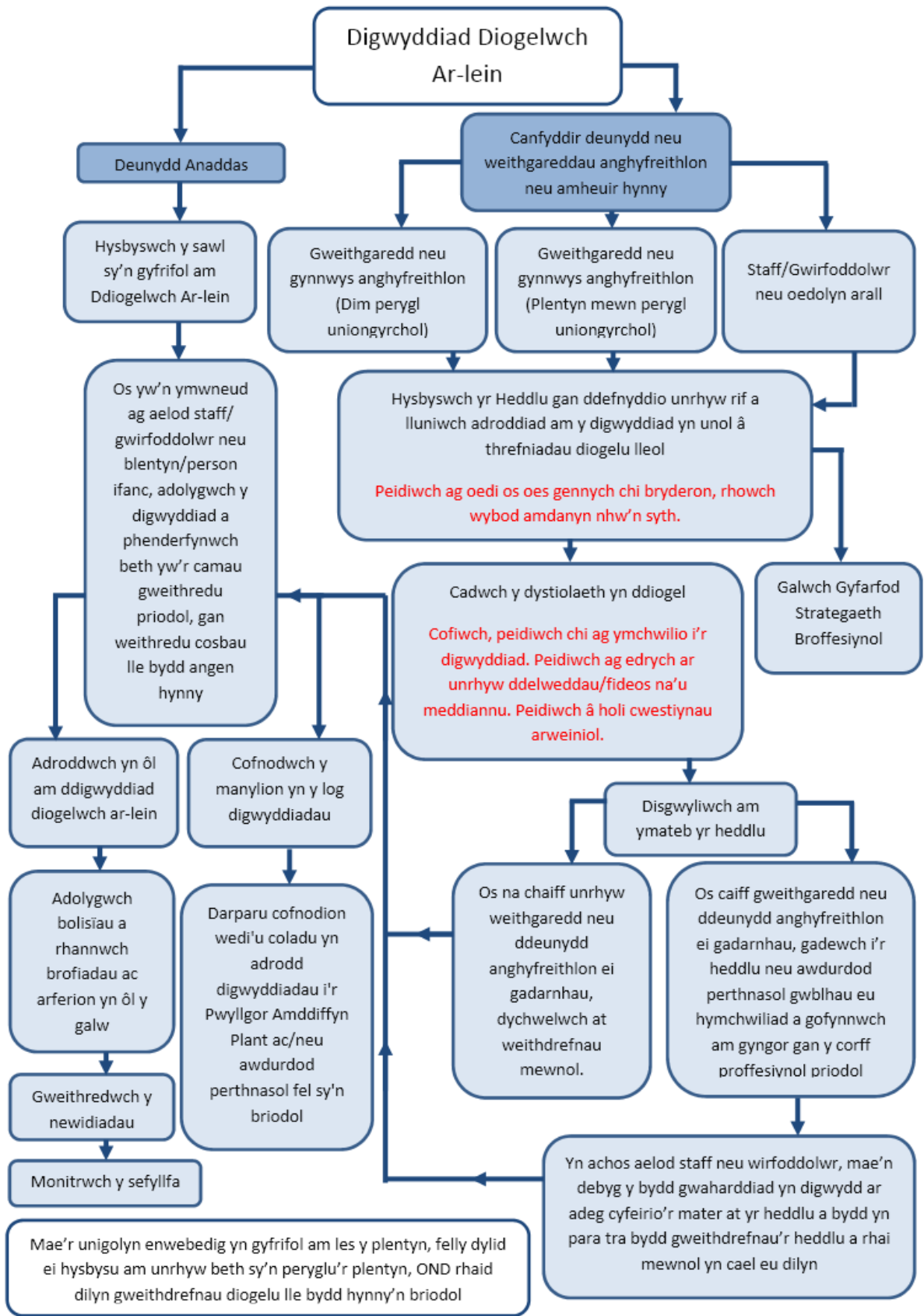
Dyddiad i adolygu:

Cydnabyddiaeth

Mae'r ddogfen templed cylch gorchwyl yma wedi cael ei selio ar un sydd wedi'i ddarparu i ysgolion gan Gyngor Sir Somerset.

Polisi e-Ddiogelwch Ysgol y Gwernant

Ymateb i ddiwyddiadau camddefnydd - siart llif



C2 Cofnod o ddyfeisiau / gwefannau adolygu / (yn ymateb i ddiwyddiadau o gamddefnydd)

Polisi e-Ddiogelwch Ysgol y Gwernant

Grŵp	
Dyddiad	
Rheswm am yr archwiliad	

Manylion o'r person adolygu cyntaf

Enw	
Swydd	
Llofnod	

Manylion yr ail berson adolygu

Enw	
Swydd	
Llofnod	

Enw a lleoliad y cyfrifiadur defnyddir i bwrpas yr adolygiad (ar gyfer gwefannau)

--

Cyfeiriad gwefan(nau) / dyfais

Rheswm am y pryder

Cyfeiriad gwefan(nau) / dyfais	Rheswm am y pryder

Casgliad a Gweithred cynigwyd neu cymerwyd

Log Adrodd Grŵp	Dyddiad	Amser	Digwyddiad	Gweithred cymerwyd		Digwyddiad Adroddwyd gan	Llofnod	
				Beth?	Gan bwy?			

C4 Archwiliad Anghenion Hyfforddiant

Polisi e-Ddiogelwch Ysgol y Gwernant

Log Archwiliad Anghenion Hyfforddiant Grŵp..... Dyddiad.....									
Enw	Swydd	Hyfforddiant perthnasol yn y 12 mis diwethaf	Angen hyfforddiant canfyddadwy	I gael ei ddiwallu gan:	Cost	Dyddiad adolygu			

Polisi e-Ddiogelwch Ysgol y Gwernant

Crynodeb o Ddeddfwriaeth

Dylai ysgolion fod yn ymwybodol o'r fframwaith deddfwriaeth cafodd ei ddefnyddio i gynhyrchu'r templed Polisi e-Ddiogelwch a'r arweiniad yma. Mae'n bwysig nodi, yn gyffredinol, bod gweithred sydd yn anghyfreithlon os cyflawnir all-lein hefyd yn anghyfreithlon wrth ei gyflawni ar-lein.

Awgrymir i chi chwilio am gyngor cyfreithiol gyda dyfodiad mater neu sefyllfa e-Ddiogelwch

Deddf Camddefnyddio Cyfrifiaduron 1990

Mae'r Ddeddf yma yn ei gwneud yn drosedd i:

- Dileu neu newid data neu raglenni heb awdurdod;
- Cael mynediad anawdurdodedig i gyfrifiadur;
- "Clustfeinio" ar gyfrifiadur;
- Gwneud defnydd anawdurdodedig o amser cyfrifiadur neu gyfleusterau;
- Llygru neu ddileu data neu raglenni yn faleisus;
- Gwrthod mynediad i ddefnyddwyr awdurdodedig.

Deddf Diogelu Data 1998

Mae hwn yn amddiffyn hawliau a phreifatrwydd data unigolyn. I gydymffurfio â'r gyfraith rhaid casglu gwybodaeth am unigolion a'i ddefnyddio'n deg, ei storio'n ddiogel a pheidio datgelu i drydydd parti yn anghyfreithlon. Mae'r Ddeddf yn datgan bod rhaid i ddata person fod yn:

- Prosesu yn deg ac yn gyfreithlon
- Prosesu ar gyfer pwrpasau cyfyngedig
- Yn ddigonol, yn berthnasol a ddim yn ormodol
- Cywir
- Ddim yn cael ei gadw yn hirach nag sydd angen
- Prosesu yn unol â hawliau'r gwrthrych data
- Diogel
- Ddim yn cael ei drosglwyddo i wledydd eraill heb amddiffyniad digonol

Deddf Rhyddid Gwybodaeth 2000

Mae'r Ddeddf Rhyddid Gwybodaeth yn rhoi'r hawl i unigolion wneud cais am wybodaeth sydd yn cael ei gadw gan awdurdodau cyhoeddus. Mae gan yr holl awdurdodau cyhoeddus, a chwmnïau mae awdurdodau cyhoeddus yn berchen llawn arnynt, oblygiadau o dan y Ddeddf Rhyddid Gwybodaeth. Wrth ymateb i geisiadau, mae'n rhaid iddynt ddilyn nifer o weithdrefnau cadarn.

Deddf Cyfathrebiadau 2003

Mae person sydd yn gyrru neges neu fater arall sydd yn llwyr ymosodol neu o gymeriad anweddus, anllad neu fygythiol trwy'r Rhyngwrwyd; neu yrru neges ffug trwy'r Rhyngwrwyd, neu'n gwneud defnydd parhaus o'r Rhyngwrwyd er mwyn achosi poen, anhwylostod neu bryder diangen, yn euog o drosedd gellir ei chosbi gyda charchar os ceir euogfarn. Mae'r geirio yma yn bwysig oherwydd mae trosedd wedi'i gwblhau cyn gynted ag y mae'r neges wedi cael ei yrru: nid oes rhaid profi diben na phwrpas.

Ddeddf Cyfathrebiadau Maleisus 1988

Mae'n drosedd gyrru llythyr, cyfathrebiad electroneg neu erthygl arall anweddus, ymosodol, neu fygythiol i berson arall. Mae hefyd yn drosedd gyrru gwybodaeth sydd yn ffug a bod yr un sydd yn ei yrru yn gwybod neu'n credu ei fod yn anwir.

Deddf Rheoleiddio Pwerau Ymchwilio 2000

Mae'n drosedd i unrhyw berson rhyng-gipio unrhyw gyfathrebiadau yn fwriadol a heb awdurdod cyfreithlon. Caniateir monitro neu gadw cofnod o unrhyw ffurf o gyfathrebiadau electroneg gyda chaniatâd rheolwr y system, er mwyn:

- Sefydlu'r ffeithiau;
- Canfod cydymffurfriad gydag arferion neu weithdrefnau hunanreoleiddiol;
- Arddangos safonau, sydd yn, neu dylai, cael eu cyflawni gan bersonau sy'n defnyddio'r system;
- Archwilio neu ganfod defnydd anawdurdodedig o'r system cyfathrebu;
- Atal neu ganfod trosedd neu rywbeth sydd o ddiddordeb i ddiogelwch gwladol;

Polisi e-Ddiogelwch Ysgol y Gwernant

- Sicrhau gweithred effeithiol o'r system.
- Caniateir monitro, nid cofnodi, hefyd er mwyn:
- Canfod os yw'r cyfathrebiad yn fusnes neu'n bersonol;
- Amddiffyn neu gefnogi staff llinell cymorth

Deddf Nodau Masnach 1994

Mae hyn yn darparu amddiffyniad i Nodau Masnach Gofrestredig, gallai fod yn unrhyw symbol (geiriau, siapiau neu ddelweddau) sydd yn gysylltiedig â set o nwyddau neu wasanaethau penodol. Ni ddylai defnyddio Nodau Masnach Gofrestredig heb ganiatâd. Gall hyn hefyd godi o ddefnyddio Nod sydd yn ddryslyd o debyg i Nod presennol.

Deddf Hawlfraint, Dyluniadau a Phatentau 1988

Mae'n drosedd i gopïo holl, neu ran sylweddol, o waith dan hawlfraint. Ond, mae yna ganiatâd defnyddiwr cyfyngedig penodol, fel deliad teg, sydd yn golygu nad oes angen caniatâd mewn rhai amodau i gopïo darnau bach ar gyfer ymchwil anfasnachol neu astudiaeth breifat. Mae'r Ddeddf hefyd yn darparu i Hawliau Moesol, ble gall awdur siwio os nad yw ei enw yn cael ei gynnwys mewn gwaith sydd wedi'i ysgrifennu ganddynt, neu os yw'r gwaith wedi cael ei newid mewn ffordd gall roi amheuaeth i'w enw da. Mae hawlfraint yn berthnasol i ddeunydd mewn print ac ar ffurf electroneg, ac yn cynnwys geiriau, delweddau, a sain, delweddau sy'n symud, darllediad teledu a chyfryngau eraill (ee. YouTube).

Deddf Cyfiawnder Troseddol a Threfn Gyhoeddus 1994 / Deddf Trefn Cyhoeddus 1986

Mae hyn yn diffinio trosedd o aflonyddu bwriadol, sydd yn gymwys i bob ffurf o aflonyddu, gan gynnwys rhywiol. Mae person yn euog o drosedd os ydynt, gyda bwriad o achosi aflonyddwch, braw neu drallod, yn:

- Defnyddio geiriau neu ymddygiad bygythiol, ymosodol neu sarhaus, neu ymddygiad afreolus; neu
- Yn arddangos unrhyw ysgrifen, arwydd neu gynrychiolaeth weledol arall, sydd yn fygythiol, ymosodol neu sarhaus, a thrwy hynny yn achosi aflonyddwch, braw neu drallod i'r person yna neu rywun arall

Deddf Casineb Hiliol a Chrefyddol 2006 / Deddf Trefn Cyhoeddus 1986

Mae'r Ddeddf hon yn ei gwneud yn drosedd i fygwth pobl am eu ffydd, neu i ysgogi casineb crefyddol wrth arddangos, cyhoeddi neu ddosbarthu deunydd ysgrifenedig sydd yn fygythiol. Mae cyfreithiau eraill yn amddiffyn pobl o fygythiadau oherwydd eu hil, cenedligrwydd neu gefndir ethnig yn barod.

Deddf Amddiffyniad rhag Aflonyddwch 1997

Ni ddylai person ymddwyn mewn ffordd sydd yn golygu ei fod yn aflonyddu rhywun arall, a'i fod yn ymwybodol neu dylai fod yn ymwybodol fod hyn yn aflonyddu'r llall. Mae person sydd yn ymddwyn mewn ffordd sydd yn achosi un arall i ofni, ar o leiaf dau achlysur, bod trais am gael ei ddefnyddio yn ei erbyn, yn euog o drosedd os yw'n gwybod neu dylai wybod fod ymddwyn yn y ffordd yma yn achosi'r llall i ofni ar bob achlysur yma.

Deddf Amddiffyn Plant 1978

Mae'n drosedd i gymryd, caniatáu i rywun gymryd, gwneud, meddiannu, dangos, dosbarthu neu hysbysu delweddau anwedus o blant yn y Deyrnas Unedig. Mae plentyn yn unrhyw un o dan 18 oed yn yr achos yma. Mae delwedd o blentyn hefyd yn golygu ffug-luniau (wedi'u coladu'n ddigidol neu fel arall). Mae person sy'n cael euogfarn am y fath yma o drosedd yn atebol i garchariad am gyfnod o ddim mwy nag 10 mlynedd, neu ddirwy neu'r ddau..

Deddf Troseddau Rhywiol 2003

Mae'r trosedd newydd o baratoi i bwrrpas rhyw (grooming) yn cael ei gyflawni os ydych chi dros 18 oed ac wedi cyfathrebu gyda phlentyn o dan 16 o leiaf ddwywaith (gan gynnwys ar y ffôn neu'n defnyddio'r Rhyngwrdd). Mae'n drosedd i gyfarfod gyda nhw, neu deithio i gyfarfod gyda nhw unrhyw le yn y byd, gyda'r bwriad o gyflawni trosedd rhywiol. Mae achosi plentyn o dan 16 oed i wyllo gweithred rywiol yn anghyfreithlon, gan gynnwys edrych ar ddelweddau fel fideos, lluniau neu we gamerâu, ar gyfer boddhad eich hun. Mae hefyd yn drosedd i berson sydd â swydd o ffydd i gymryd rhan mewn gweithred rywiol gyda pherson o dan 18, pan fydd y person yna yn ymddiried ynddynt. (Fel arfer, mae athrawon, gweithwyr cymdeithasol, gweithwyr iechyd proffesiynol, staff Gyrfa Cymru yn y categori yma o ffydd). Bydd cyfathrach rywiol gyda phlentyn o dan 13 oed yn cyflawni'r drosedd o drais rhywiol (rêp).

Deddf Trefn Gyhoeddus 1986

Polisi e-Ddiogelwch Ysgol y Gwernant

Mae'r Ddeddf yma yn ei wneud yn drosedd i ysgogi casineb hiliol wrth arddangos, cyhoeddi neu ddosbarthu deunydd ysgrifenedig sydd yn fygythiol. Fel y Ddeddf Casineb Hiliol a Chrefyddol 2006 mae hefyd yn gwneud trosedd o feddiant deunydd llidus gyda'r bwriad o'i ryddhau.

Deddf Cyhoeddiadau Anllad 1959 a 1964

Mae cyhoeddi erthygl "anllad" yn drosedd. Mae cyhoeddi yn cynnwys trosglwyddiad electroneg.

Deddf Hawliau Dynol 1998

Nid yw hwn yn ymdrin ag unrhyw fater penodol yn bendant nac unrhyw faes pwnc arwahanol o fewn y gyfraith. Mae'n fath o "uwch gyfraith", sydd yn effeithio'r cyfreithiau eraill i gyd. Yng nghyd-destun yr ysgol, dyma rhai o'r hawliau dynol dylai bod yn ymwybodol ohonynt:

- Yr hawl i dreial teg
- Yr hawl i barch tuag at fywyd, cartref a chyfathrebiad preifat a bywyd teuluol
- Rhyddid meddwl, cydwybod a chrefydd
- Rhyddid mynegiant
- Rhyddid i ymgynnull
- Gwaharddiad gwahaniaethu
- Yr hawl i addysg
- Yr hawl i beidio gorfod dioddef triniaeth greulon neu ddiraddiol neu gosb

Mae gorfodaeth ar yr ysgol i barchu'r hawliau a'r rhyddidau yma, ond dylai cydbwysu'r rhain yn erbyn yr hawliau, dyletswyddau a rhwymedigaethau sydd yn codi o ddeddfwriaethau perthnasol eraill.

Deddf Addysg ac Arolygiadau 2006

Awdurdodi Penaethiaid, i ehangder rhesymol, i reoli ymddygiad myfyrwyr / disgyblion pan i ffwrdd o safle'r ysgol a rhoi grym i aelodau staff i osod cosbau disgyblaethol am ymddygiad anaddas.

Deddf Diogelu Rhyddidau 2012

Mae ysgolion yn gorfod cael caniatâd rhiant / gofalwr i ddefnyddio systemau Biometrig

Polisi e-Ddiogelwch Ysgol y Gwernant

Office 365 – manylion pellach

Ble mae'r data yn cael ei gadw?

Mae data i Ysgolion y DU yn cael ei letya o fewn yr UE. Mae'r prif ganolfan data Microsoft sydd yn lletya'r gwasanaeth yma wedi'i leoli yn Nulyn ac mae'r system eilaidd yn Amsterdam.

Pa mor aml mae'r data yn cael ei ategu?

Mae'r syniad o "ategu" yn wahanol iawn gydag Office 365 nag y mae i wasanaethau traddodiadol sy'n cael eu lletya yn lleol. Rydym yn defnyddio rhwydwaith o ganolfannau data diangen byd-eang ac yn dyblygu data ar sawl gweinyddwr ar draws y ddau ganolfan data. Ar unrhyw dro, mae 3 copi o ddata ysgolion yn cael ei gadw ar draws y ddau ganolfan data crybwyllwyd (Dulyn ac Amsterdam).

Oes gan y darparwr gwasanaeth e-bost broses clir i adfer data?

Oes. Gall defnyddwyr eu hunain adfer data am 30 diwrnod ar ôl dileu eitem. Yna mae gan weinyddwyr 30 diwrnod ychwanegol unwaith i'r eitem gael ei ddileu o'r ffolder eitemau wedi'u dileu. Mae yna hefyd wasanaethau archifo ychwanegol gellir talu amdanynt ar gael gydag Office 365, ond gyda mewnlwch 25GB i bob person nid oes cymaint o bwysau ar ddefnyddwyr i archifo e-bost o gymharu â systemau e-bost presennol.

Sut mae'r darparwr e-bost yn amddiffyn eich preifatrwydd?

3 peth allweddol: Dim hysbysebu, dim "cymysgu" o ddata Office 365 gyda'n gwasanaethau defnyddwyr (fel Hotmail) a chludadwyedd data llawn, rhag i chi fod eisiau gadael y gwasanaeth.

Pwy sydd yn berchen ar y data rydych chi'n ei gadw ar y platfform e-bost?

Mae ysgolion yn berchen ar y data, nid Microsoft. Chi sy'n berchen ar eich data, ac yn cadw holl hawliau, teitlau a diddordeb yn y data rydych chi'n ei gadw gydag Office 365. Gallwch lawrlwytho copi o'r holl ddata unrhyw adeg ac am unrhyw reswm, heb unrhyw gymorth gan Microsoft.

Pwy sydd â mynediad i'r data yma?

Nid oes gan neb fynediad i ddata cwsmer o fewn gwasanaeth Office 365. Mae gweithwyr Microsoft sydd ddim wedi cwblhau gwiriadau cefndir addas, ac efo angen dilys, yn gallu codi cynnydd am fynediad cyfyngedig i ddata Cwsmer. Mae mynediad yn cael ei archwilio, ei gofnodi a'i wireddu trwy'r Tystysgrifo ISO 27001 yn rheolaidd.

Fel manylir mewn cyflwyniad achrediad diweddar i Lywodraeth y DU, mae unrhyw sefydliad sydd yn nodi'r "DU" fel eu gwlad yn ystod creu tenant yn cael darpariaeth a chadw data yng nghanolfannau data'r UE (Dulyn ac Amsterdam).

Mae Microsoft wedi cael achrediad hyd at, ac yn cynnwys, sicrwydd "Lefel Effaith 2" (LE2) llywodraeth y DU ar gyfer Office 365. Ers Chwefror 2013 Microsoft ydy'r unig ddarparwr gwasanaeth cwmwl cyhoeddus cenedlaethol i lwyddo ennill y lefel yma o achrediad ac, yn wir, dyma'r lefel uchaf o achrediad sydd yn bosib gyda gwasanaethau sydd yn cael eu letya y tu allan i'r DU (ond o fewn y AEE).

Efallai bydd ysgolion eisiau ystyried faint mae cyfreithiau perthnasol yn yr Unol Daleithiau - sydd yn gymwys i wasanaethau sy'n cael eu rheoli gan gwmnïoedd wedi'u cofrestru yn yr Unol Daleithiau, ee. Microsoft a Google - yn effeithio ar addasrwydd y gwasanaethau yma. Er esiampl mae'r Ddeddf Gwladgarwr yr Unol Daleithiau yn darparu ffordd gyfreithiol i asiantaethau sydd yn gorfodi cyfraith i gael mynediad i ddata sy'n cael ei gadw o fewn y gwasanaethau yma heb fod angen caniatâd nac ymwybyddiaeth y cwsmer o reidrwydd. Er nad yw SWGfL yn bwriadu rhwystro neb o gael gwerth o'r gwasanaethau buddiol yma, teimlwn dylem rannu ein gwybodaeth amdanynt.

Ydy gwybodaeth bersonol yn cael ei rannu gydag unrhyw un arall?

Nid yw gwybodaeth bersonol yn cael ei rannu.

Ydy'r darparwr e-bost yn rhannu cyfeiriadau e-bost gyda hysbysebwr trydydd parti? Neu yn cyflwyno hysbysebion i ddefnyddwyr?

Na. Nid oes hysbysebion ar Office 365.

Pa gamau mae'r darparwr e-bost yn ei gymryd i sicrhau fod eich gwybodaeth yn ddiogel?

Polisi e-Ddiogelwch Ysgol y Gwernant

Mae Microsoft yn defnyddio 5 haen o ddiogelwch - data, cais, lletya, rhwydwaith a chorfforol. Gallwch ddarllen am hyn mewn llawer mwy o fanylder yma.

Mae Office 365 wedi'i ardystio ar gyfer ISO 27001, un o'r meincnodau diogelwch gorau sydd ar gael ledled y byd. Office 365 oedd y gwasanaeth cwmwl cyhoeddus cyntaf i gynhyrchaeth busnes mawr i weithredu'r set gaeth o reolyddion corfforol, rhesymegol, prosesu a rheoli diffiniwyd gan ISO 27001.

Cymalau Model yr UE. Yn ogystal â'r 'EU Safe Harbor', Office 365 ydy'r darparwr gwasanaeth cwmwl cyhoeddus cynhyrchaeth busnes mawr i arwyddo'r cymalau cytundebol safonol sydd wedi'u creu gan yr Undeb Ewropeaidd ("EU Model Clauses") gyda holl gwsmeriaid. Mae Cymylau Model yr UE yn cyfeirio at drosglwyddo data yn rhyngwladol.

Mae Cytundeb Prosesu Data Microsoft yn cynnig Cytundeb Prosesu Data (CPD) safonol cynhwysfawr i holl gwsmeriaid. Mae'r CPD yn cyfeirio at breifatrwydd, diogelwch a thrin data cwsmer. Mae ein Cytundeb Prosesu Data safonol yn caniatáu i gwsmeriaid gydymffurfio â'r rheolau lleol. Ymwelwch yma i gael copi o'r CPD wedi'i arwyddo.

Pa mor ddibynadwy ydy'r gwasanaeth e-bost?

Mae yna 99.9% o ymrwymiad amser mynd gyda Chytundeb Lefel Gwasanaeth (CLG) sydd â chefnogaeth ariannol ar gyfer unrhyw wasanaethau sy'n cael eu talu amdanynt yn Office 365 (er bydd y mwyafrif o ysgolion yn defnyddio gwasanaethau 'am ddim' ac felly ddim yn derbyn y CLG sydd â chefnogaeth ariannol).

Pa lefel o gefnogaeth sydd yn cael ei gynnig fel rhan o'r gwasanaeth?

Mae Microsoft yn cynnig cefnogaeth ffôn uniongyrchol 24/7 i ysgolion ar gyfer gweinyddwyr TG ac mae yna hefyd amrywiaeth mawr o wasanaethau cymorth ar-lein, gellir darllen amdanynt yma. Ein hawgrymiad ydy bod ysgolion yn defnyddio partner Microsoft neu sefydliad cefnogol gydag arbenigedd penodol i'r diwydiant mewn gwasanaethau cwmwl i ysgolion.

Adnoddau Ychwanegol

Mae yna gyfoeth o wybodaeth am Office 365 yn yr 'Office 365 Trust Centre'. Gellir hefyd ddarllen erthyglau am Office 365, cael adnoddau adleoli a chysylltu gydag arbenigwyr Cwmwl Microsoft yn uniongyrchol ar eu [Blog Cwmwl Ysgolion y DU](#).

C7 Cysylltiadau i sefydliadau a dogfennau eraill

Gallai'r dolenni canlynol helpu'r rhai sydd yn datblygu neu'n adolygu polisi e-Ddiogelwch ysgol.

Canolfan Rhyngrwyd Mwy Diogel y DU

- [Canolfan Rhyngrwyd Mwy Diogel](#)
- [South West Grid for Learning](#)
- [Childnet](#)
- [Llinell Gymorth Diogelwch Ar-lein Pobl Broffesiynol](#)
- [Sefydliad Gwylio'r Rhyngrwyd \(IWF\)](#)

CEOP

- <http://ceop.police.uk/>
- [ThinkUKnow](#)

Eraill

Polisi e-Ddiogelwch Ysgol y Gwernant

- INSAFE - <http://www.saferinternet.org/ww/en/pub/insafe/index.htm>
- Cyngor y DU ar Ddiogelwch Plant ar y Rhyngwyd (UKCCIS) - www.education.gov.uk/ukccis
- Netsmartz - <http://www.netsmartz.org/index.aspx>

Cefnogaeth i Ysgolion

- Cymorth a chefnogaeth arbenigol - [BOOST SWGfL](#)

Seibrfwlio

- Gwasanaeth Gwrth-Fwlio Yr Alban, Respectme - <http://www.respectme.org.uk/>
- Llywodraeth Yr Alban - [Perthnasau gwell, dysgu gwell, ymddygiad gwell](#)
- [Llywodraeth Cymru - Parchu Eraill](#)
- Rhwydwaith Gwrth-Fwlio - <http://www.antibullying.net/cyberbullying1.htm>
- Cyberbullying.org - <http://www.cyberbullying.org/>
-

Rhwydweithio Cymdeithasol

- Digizen – [Rhwydweithio Cymdeithasol](#)
- [SWGfL - Facebook - Rheoli risg i staff a gwirfoddolwyr yn gweithio gyda phlant a phobl ifanc](#)
- [Connectsafely - Canllaw Facebook i Rien](#)
- [Canllaw Facebook i Addysgwyr](#)

Cwricwlwm

- [Cwricwlwm Llythrennedd Digidol a Dinasyddiaeth SWGfL](#)
- Alberta, Canada - [pdf canllaw datblygu polisi dinasyddiaeth ddigidol](#)
- Teach Today – www.teachtoday.eu/
- Insafe - [Adnoddau Addysg](#)
- Somerset - [deunydd e-Sense i ysgolion](#)

Dyfeisiau Symudol / Dewch â'ch dyfais eich hun (BYOD)

- Adroddiad Cloudlearn - [Ymarfer effeithiol i ysgolion sydd yn symud i roi diwedd ar gloi a blocio](#)
- NEN - [Nodyn Arweiniad - BYOD](#)

Diogelu Data

- Swyddfa'r Comisiynydd Gwybodaeth (ICO):
 - [Eich hawliau i'ch gwybodaeth - Adnoddau i ysgolion - ICO](#)
 - [Tudalennau'r ICO i bobl ifanc](#)
 - [Canllaw i'r Ddeddf Diogelu Data - Swyddfa'r Comisiynydd Gwybodaeth](#)
 - [Canllaw i'r Ddeddf Rhyddid Gwybodaeth - Swyddfa Comisiynydd Gwybodaeth](#)
 - [Arweiniad yr ICO ar y Cynllun Cyhoeddiad Model Rhyddid Gwybodaeth](#)
 - [ICO - Canllaw Cyhoeddiad Model Rhyddid Gwybodaeth - Templed i Ysgolion \(Lloegr\) \(England\)](#)
 - [ICO - Arweiniad rhoddod i ysgolion - Medi 2012 \(Lloegr\) \(England\)](#)
 - [Arweiniad yr ICO ar Dewch â'ch dyfais eich hun](#)
 - [Arweiniad yr ICO ar Wasanaethau Cynhelir ar y Cwmwl](#)
 - [Nodyn ymarfer da Swyddfa'r Comisiynydd Gwybodaeth ar dynnu lluniau mewn ysgolion](#)
 - [Arweiniad yr ICO - Diogelu Data - Canllaw Ymarferol i Ddiogelwch TG](#)
 - [ICO - Pecyn Cymorth THINK PRIVACY](#)
 - [ICO - Gwybodaeth Personol Ar-lein - Cod Ymarfer](#)
 - [ICO - Pecyn Cymorth Access Aware](#)
 - [ICO - Cod Ymarfer Mynediad Gwrthrych](#)
 - [ICO - Arweiniad ar Reoli Tramgwyddau Diogelwch Data](#)
- SWGfL - [Arweiniad i Ysgolion ar Wasanaethau Cynhelir ar y Cwmwl](#)
- LGfL - [Rhestr Gwirio Cydymffurfiad Trin Data](#)
- Somerset - [Siart Llif Storio Data Personol](#)
- NEN - [Nodyn Arweiniad - Amddiffyn Data Ysgolion](#)

Polisi e-Ddiogelwch Ysgol y Gwernant

Safonau Proffesiynol / Hyfforddiant Staff

- Adran Addysg - [Ymarferiadau Gweithio Mwy Diogel i Oedolion sydd yn Gweithio gyda Phlant a Phobl Ifanc](#)
- Kent - [Ymarfer Mwy Diogel gyda Thechnoleg](#)
- [Childnet / TDA - Rhwydweithio Cymdeithasol - canllaw i athrawon Hyfforddedig ac ANG](#)
- [Childnet / TDA - Athrawon a Thechnoleg - rhestr gwirio i athrawon hyfforddedig ac ANG](#)
- [Llinell Gymorth Diogelwch ar Lein i Bobl Broffesiynol - Canolfan Rhyngwyd Mwy Diogel y DU](#)

Isadeiledd / Cefnogaeth Dechnegol

- Somerset - [Cwestiynau i Gefnogaeth Dechnegol](#)
- NEN - [Guidance Note - esecurity SWGfL / Common Sense Media Digital Literacy & Citizenship Curriculum](#)

Gweithio gyda rhieni a gofawyr

- [Cyflwyniadau SWGfL BOOST - cyflwyniad rhieni](#)
- [Connect Safely - Canllaw Rhieni i Facebook](#)
- [Cylchgrawn Digital Parents Vodafone](#)
- [Tudalennau Gwe Childnet i Rieni a Gofawyr](#)
- [DirectGov - Diogelwch y Rhyngwyd i rieni](#)
- [Get Safe Online - adnoddau i rieni](#)
- [Teach Today - adnoddau ar gyfer gweithdai / addysg rhieni](#)
- [The Digital Universe of Your Children - fideos i rieni wedi'u hanimeiddio \(Insafe\)](#)
- [Cerebra - Anableddau Dysgu, Awtistiaeth a Diogelwch y Rhyngwyd - Canllaw i Rieni](#)
- [Insafe - Canllaw i rieni - addysg a chyfryngau newydd](#)
- [Sefydliad Cybersmile \(seibrfwlio\) - cyngor i rieni](#)

Ymchwil

- [Adroddiad EU Kids Online - "Risks and Safety on the Internet" - Ionawr 2011](#)
- [Futurelab - "Digital Participation - its not chalk and talk any more!"](#)

C8 Rhestr Termau

AA	Awdurdod Addysg
ALI	Awdurdod Lleol
CEOP	Canolfan Cam-fanteisio ar Blant a'u Hamddiffyn Ar-lein (rhan o Heddlu'r DU, wedi ymrwmo i amddiffyn plant o gamdriniaeth rywiol, darparwyr o'r rhaglen Think U Know.
Cyfeiriad IP	Y label sydd yn adnabod pob cyfrifiadur i gyfrifiaduron eraill yn defnyddio'r IP (protocol rhyngwyd)
DPP	Datblygiad Proffesiynol Parhaol
GPPI	Gwasanaethau Plant a Phobl Ifanc (mewn Awdurdodau Lleol)
HMS	Hyfforddiant Mewn Swydd
ICO	Swyddfa'r Comisiynydd Gwybodaeth
ISP	Darparwr Gwasanaeth Rhyngwyd
ISPA	Cymdeithas Darparwyr Gwasanaeth Rhyngwyd
IWF	Sefydliad Gwyllo'r Rhyngwyd (Internet Watch Foundation)
MarcTGCh	Safon Ansawdd i ysgolion darparwyd gan NAACE
MIS	System Gwybodaeth Reoli
NEN	Rhwydwaith Addysg Genedlaethol - yn gweithio gyda'r Consortia Band Llydan Rhanbarthol (ee. SWGfL) i roi darpariaeth band llyfan diogel i ysgolion ledled Prydain.
Ofcom	Swyddfa Cyfathrebiadau (rheolydd sector cyfathrebiadau annibynnol)
PDD	Polisi Defnydd Derbyniol - gweler templedi cynt yn y ddogfen yma
RhAd	Rhith Amgylchedd Dysgu (system meddalwedd wedi'i ddylunio i gefnogi athrawiaeth a dysgu mewn gosodiad addysgiadol.)
RhALI	Rhwydwaith Ardal Leol
SDAT	Sefydliad Diogelwch Ar-lein Teulu

Polisi e-Ddiogelwch Ysgol y Gwernant

SWGfL	Ymddiriedolaeth South West Grid for Learning – y Consortiwm Band Llydan Rhanbarthol Awdurdodau Lleol y De-orllewin - mae'n darparu band llydan a gwasanaethau eraill i ysgolion a sefydliadau eraill yn y De-orllewin
TGCh	Technoleg Gwybodaeth a Chyfathrebu
TUK	Think U Know – rhaglenni e-Ddiogelwch addysgiadol i ysgolion, pobl ifanc a rhieni.
WAP	Protocol Rhaglen Ddiwifr

Mae hawlfraint y Templedi Polisi e-Ddiogelwch Ysgolion SWGfL yn cael ei gadw gan SWGfL. Mae caniatâd i ysgolion a sefydliadau addysgiadol eraill i ddefnyddio'r templedi yma am ddim. Dylai unrhyw berson neu sefydliad arall sydd eisiau defnyddio'r ddogfen at bwrpas arall chwilio am ganiatâd gan SWGfL a chydabod ei ddefnydd.

Mae pob ymdrech wedi'i wneud i sicrhau bod y wybodaeth sydd yn y templed hwn yn gywir, ar y dyddiad cyhoeddi o fis Hydref 2014. Ond, nid all SWGfL warantu ei gywirdeb, nac yn gallu derbyn atebolrwydd am ddefnyddio'r deunydd llawn, neu ran ohono, bod hyn wedi'i addasu neu beidio. Dylai chwilio am gyngor cyfreithiol / proffesiynol addas os oes unrhyw anawsterau yn codi yn ymwneud ag unrhyw agwedd o'r ddeddfwriaeth newydd neu gydag ymddygiad neu ddisgyblaeth yn yr ysgol yn gyffredinol.